

Correctievoorschrift VMBO-GL en TL

2022

tijdvak 2

wiskunde CSE GL en TL

Het correctievoorschrift bestaat uit:

- 1 Regels voor de beoordeling
- 2 Algemene regels
- 3 Vakspecifieke regels
- 4 Beoordelingsmodel
- 5 Aanleveren scores

1 Regels voor de beoordeling

Het werk van de kandidaten wordt beoordeeld met inachtneming van de artikelen 41 en 42 van het Eindexamenbesluit VO.

Voorts heeft het College voor Toetsen en Examens op grond van artikel 2 lid 2d van de Wet College voor toetsen en examens de Regeling beoordelingsnormen en bijbehorende scores centraal examen vastgesteld.

Voor de beoordeling zijn de volgende aspecten van de artikelen 36, 41, 41a en 42 van het Eindexamenbesluit VO van belang:

- 1 De directeur doet het gemaakte werk met een exemplaar van de opgaven, de beoordelingsnormen en het proces-verbaal van het examen toekomen aan de examinerator. Deze kijkt het werk na en zendt het met zijn beoordeling aan de directeur. De examinerator past de beoordelingsnormen en de regels voor het toekennen van scorepunten toe die zijn gegeven door het College voor Toetsen en Examens.
- 2 De directeur doet de van de examinerator ontvangen stukken met een exemplaar van de opgaven, de beoordelingsnormen, het proces-verbaal en de regels voor het bepalen van de score onverwijld aan de directeur van de school van de gecommiteerde toekomen. Deze stelt het ter hand aan de gecommiteerde.

- 3 De gecommiteerde beoordeelt het werk zo spoedig mogelijk en past de beoordelingsnormen en de regels voor het bepalen van de score toe die zijn gegeven door het College voor Toetsen en Examens.
De gecommiteerde voegt bij het gecorrigeerde werk een verklaring betreffende de verrichte correctie. Deze verklaring wordt mede ondertekend door het bevoegd gezag van de gecommiteerde.
- 4 De examinerator en de gecommiteerde stellen in onderling overleg het behaalde aantal scorepunten voor het centraal examen vast.
- 5 Indien de examinerator en de gecommiteerde daarbij niet tot overeenstemming komen, wordt het geschil voorgelegd aan het bevoegd gezag van de gecommiteerde. Dit bevoegd gezag kan hierover in overleg treden met het bevoegd gezag van de examinerator. Indien het geschil niet kan worden beslecht, wordt hiervan melding gemaakt aan de inspectie. De inspectie kan een derde onafhankelijke corrector aanwijzen. De beoordeling van deze derde corrector komt in de plaats van de eerdere beoordelingen.

2 Algemene regels

Voor de beoordeling van het examenwerk zijn de volgende bepalingen uit de regeling van het College voor Toetsen en Examens van toepassing:

- 1 De examinerator vermeldt op een lijst de namen en/of nummers van de kandidaten, het aan iedere kandidaat voor iedere vraag toegekende aantal scorepunten en het totaal aantal scorepunten van iedere kandidaat.
- 2 Voor het antwoord op een vraag worden door de examinerator en door de gecommiteerde scorepunten toegekend, in overeenstemming met correctievoorschrift. Scorepunten zijn de getallen 0, 1, 2, ..., n, waarbij n het maximaal te behalen aantal scorepunten voor een vraag is. Andere scorepunten die geen gehele getallen zijn, of een score minder dan 0 zijn niet geoorloofd.
- 3 Scorepunten worden toegekend met inachtneming van de volgende regels:
 - 3.1 indien een vraag volledig juist is beantwoord, wordt het maximaal te behalen aantal scorepunten toegekend;
 - 3.2 indien een vraag gedeeltelijk juist is beantwoord, wordt een deel van de te behalen scorepunten toegekend in overeenstemming met het beoordelingsmodel;
 - 3.3 indien een antwoord op een open vraag niet in het beoordelingsmodel voorkomt en dit antwoord op grond van aantoonbare, vakinhoudelijke argumenten als juist of gedeeltelijk juist aangemerkt kan worden, moeten scorepunten worden toegekend naar analogie of in de geest van het beoordelingsmodel;
 - 3.4 indien slechts één voorbeeld, reden, uitwerking, citaat of andersoortig antwoord gevraagd wordt, wordt uitsluitend het eerstgegeven antwoord beoordeeld;
 - 3.5 indien meer dan één voorbeeld, reden, uitwerking, citaat of andersoortig antwoord gevraagd wordt, worden uitsluitend de eerstgegeven antwoorden beoordeeld, tot maximaal het gevraagde aantal;
 - 3.6 indien in een antwoord een gevraagde verklaring of uitleg of afleiding of berekening ontbreekt dan wel foutief is, worden 0 scorepunten toegekend tenzij in het beoordelingsmodel anders is aangegeven;

- 3.7 indien in het beoordelingsmodel verschillende mogelijkheden zijn opgenomen, gescheiden door het teken /, gelden deze mogelijkheden als verschillende formuleringen van hetzelfde antwoord of onderdeel van dat antwoord;
- 3.8 indien in het beoordelingsmodel een gedeelte van het antwoord tussen haakjes staat, behoeft dit gedeelte niet in het antwoord van de kandidaat voor te komen;
- 3.9 indien een kandidaat op grond van een algemeen geldende woordbetekenis, zoals bijvoorbeeld vermeld in een woordenboek, een antwoord geeft dat vakinhoudelijk onjuist is, worden aan dat antwoord geen scorepunten toegekend, of tenminste niet de scorepunten die met de vakinhoudelijke onjuistheid gemoeid zijn.
- 4 Het juiste antwoord op een meerkeuzevraag is de hoofdletter die behoort bij de juiste keuzemogelijkheid. Als het antwoord op een andere manier is gegeven, maar onomstotelijk vaststaat dat het juist is, dan moet dit antwoord ook goed gerekend worden. Voor het juiste antwoord op een meerkeuzevraag wordt het in het beoordelingsmodel vermelde aantal scorepunten toegekend. Voor elk ander antwoord worden geen scorepunten toegekend. Indien meer dan één antwoord gegeven is, worden eveneens geen scorepunten toegekend.
- 5 Een fout mag in de uitwerking van een vraag maar één keer worden aangerekend, tenzij daardoor de vraag aanzienlijk vereenvoudigd wordt en/of tenzij in het beoordelingsmodel anders is vermeld.
- 6 Een zelfde fout in de beantwoording van verschillende vragen moet steeds opnieuw worden aangerekend, tenzij in het beoordelingsmodel anders is vermeld.
- 7 Indien de examinerator of de gecommiteerde meent dat in een examen of in het beoordelingsmodel bij dat examen een fout of onvolkomenheid zit, beoordeelt hij het werk van de kandidaten alsof examen en beoordelingsmodel juist zijn. Hij kan de fout of onvolkomenheid mededelen aan het College voor Toetsen en Examens. Het is niet toegestaan zelfstandig af te wijken van het beoordelingsmodel. Met een eventuele fout wordt bij de definitieve normering van het examen rekening gehouden.
- 8 Scorepunten worden toegekend op grond van het door de kandidaat gegeven antwoord op iedere vraag. Er worden geen scorepunten vooraf gegeven.
- 9 Het cijfer voor het centraal examen wordt als volgt verkregen.
Eerste en tweede corrector stellen de score voor iedere kandidaat vast. Deze score wordt meegedeeld aan de directeur.
De directeur stelt het cijfer voor het centraal examen vast op basis van de regels voor omzetting van score naar cijfer.

NB1 *T.a.v. de status van het correctievoorschrift:*

Het College voor Toetsen en Examens heeft de correctievoorschriften bij regeling vastgesteld. Het correctievoorschrift is een zogeheten algemeen verbindend voorschrift en valt onder wet- en regelgeving die van overheidswege wordt verstrekt. De corrector mag dus niet afwijken van het correctievoorschrift.

NB2 *T.a.v. het verkeer tussen examiner en gecommiteerde (eerste en tweede corrector):*
Het aangeven van de onvolkomenheden op het werk en/of het noteren van de behaalde scores bij de vraag is toegestaan, maar niet verplicht. Evenmin is er een standaardformulier voorgeschreven voor de vermelding van de scores van de kandidaten. Het vermelden van het schoolexamencijfer is toegestaan, maar niet verplicht. Binnen de ruimte die de regelgeving biedt, kunnen scholen afzonderlijk of in gezamenlijk overleg keuzes maken.

NB3 *T.a.v. aanvullingen op het correctievoorschrift:*
Er zijn twee redenen voor een aanvulling op het correctievoorschrift: verduidelijking en een fout.

Verduidelijking

Het correctievoorschrift is vóór de afname opgesteld. Na de afname blijkt pas welke antwoorden kandidaten geven. Vragen en reacties die via het Examenloket bij de Toets- en Examenlijn binnenkomen, kunnen duidelijk maken dat het correctievoorschrift niet voldoende recht doet aan door kandidaten gegeven antwoorden. Een aanvulling op het correctievoorschrift kan dan alsnog duidelijkheid bieden.

Een fout

Als het College voor Toetsen en Examens vaststelt dat een centraal examen een fout bevat, kan het besluiten tot een aanvulling op het correctievoorschrift.

Een aanvulling op het correctievoorschrift wordt door middel van een mailing vanuit Examenblad.nl bekendgemaakt. Een aanvulling op het correctievoorschrift wordt zo spoedig mogelijk verstuurd aan de examensecretarissen.

Soms komt een onvolkomenheid pas geruime tijd na de afname aan het licht. In die gevallen vermeldt de aanvulling:

- Als het werk al naar de tweede corrector is gezonden, past de tweede corrector deze aanvulling op het correctievoorschrift toe.
en/of
- Als de aanvulling niet is verwerkt in de naar Cito gezonden Wolf-scores, voert Cito dezelfde wijziging door die de correctoren op de verzamelstaat doorvoeren.

Dit laatste gebeurt alleen als de aanvulling luidt dat voor een vraag alle scorepunten moeten worden toegekend.

Als een onvolkomenheid op een dusdanig laat tijdstip geconstateerd wordt dat een aanvulling op het correctievoorschrift ook voor de tweede corrector te laat komt, houdt het College voor Toetsen en Examens bij de vaststelling van de N-term rekening met de onvolkomenheid.

3 Vakspecifieke regels

Voor dit examen zijn de volgende vakspecifieke regels vastgesteld:

- 1 Voor elke rekenfout wordt 1 scorepunt in mindering gebracht tot het maximum van het aantal scorepunten dat voor dat deel van die vraag kan worden gegeven.
- 2 Als de kandidaat bij de beantwoording van een vraag een notatiefout heeft gemaakt en als gezien kan worden dat dit verder geen invloed op het eindantwoord heeft, wordt hiervoor geen scorepunt in mindering gebracht.

4 Beoordelingsmodel

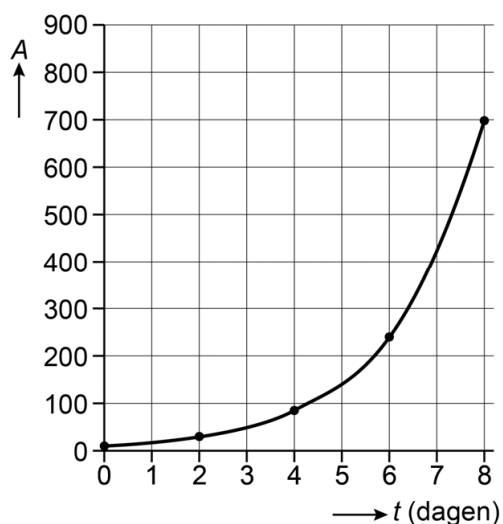
Vraag	Antwoord	Scores
-------	----------	--------

Fruitvliegjes

- maximumscore 2**
 $5 \times 2 \times 7 = 70$ (eitjes)
- maximumscore 1**
10 (fruitvliegjes)
- maximumscore 5**

t (dagen)	0	2	4	6	8
A	10	29 (of 28)	84 (of 83)	241	698 (of 697)

Voorbeeld van een juiste grafiek:



- De juiste waarden in de tabel 2
- Een juiste schaalverdeling bij de verticale as 1
- Het juist tekenen van de punten uit de tabel 1
- Het tekenen van een vloeiende kromme door deze punten 1

Opmerking

Voor elke ontbrekende of foutieve waarde in de tabel 1 scorepunt in mindering brengen tot een maximum van 2 scorepunten.

- maximumscore 3**
 - Als $t = 16$, dan $A = 48\,661$ (of nauwkeuriger) 1
 - Als $t = 17$, dan $A = 82\,724$ (of nauwkeuriger) 1
 - Het antwoord: 17 1

Vraag	Antwoord	Scores
-------	----------	--------

Huis

5 maximumscore 1

Prisma

Opmerking

Voor het antwoord 'balk en prisma' geen scorepunt in mindering brengen.

6 maximumscore 1

(8; 12; 3,75)

7 maximumscore 4

- De hoogte van driehoek EFJ is $(7,5 - 3,75 =) 3,75$ (m) 1
- Oppervlakte driehoek EFJ is $0,5 \times 8 \times 3,75 = 15$ (m²) 1
- Oppervlakte rechthoek $BCFE$ is $8 \times 3,75 = 30$ (m²) 1
- De oppervlakte is $(30 + 15 =) 45$ (m²) 1

8 maximumscore 4

- \tan halve hoek $J = \frac{4}{3,75}$ 2
- Halve hoek $J = 46,84\dots(^{\circ})$ 1
- Hoek $J = (2 \times 46,84\dots =) 94(^{\circ})$ (of nauwkeuriger) 1

Opmerking

Als juist is doorgerekend met een foutieve hoogte van driehoek EFJ uit vraag 7, hiervoor geen scorepunten in mindering brengen.

9 maximumscore 3

- $EJ = \sqrt{3,75^2 + 4^2}$ 2
- Het antwoord: 5,5 (m) 1

Opmerking

Als juist is doorgerekend met een foutieve hoogte van driehoek EFJ uit vraag 7, hiervoor geen scorepunten in mindering brengen.

10 maximumscore 5

- $\sqrt{4^2 + 12^2} = 12,64\dots$ (m) 2
- $BH = \sqrt{12,64\dots^2 + 7,5^2}$ 2
- Het antwoord: 15 (m) (of nauwkeuriger) 1

Vraag	Antwoord	Scores
-------	----------	--------

Gateway Arch

11 maximumscore 1

$$H = -\frac{1}{48} \times 0^2 + 192 (= 192 \text{ m})$$

12 maximumscore 3

- 192 m is 19 200 cm 1
- $19\,200 : 8 = 2400$ (cm) 1
- De schaal is 1 : 2400 1

13 maximumscore 4

- $(192 - 59 =) 133$ (m) 1
- Vergrotingsfactor is $133 : 59 = 2,25\dots$ 1
- Afstand is $390 : 2,25\dots$ 1
- Het antwoord: 173 (m) 1

14 maximumscore 2

288(°) (met een marge van 2°)

Opmerking

Geen of 2 scorepunten toekennen.

Bubbelbad

15 maximumscore 3

- Straal is $(50 : 2 =) 25$ (cm) 1
- Straal is 2,5 dm en hoogte is 3,5 dm 1
- Inhoud is $\pi \times 2,5^2 \times 3,5 (= 68,7\dots \text{ dm}^3)$ en dat is afgerond 69 liter 1

16 maximumscore 3

- 30 cm is 3 dm (dus $h = 3$) 1
- $W = 0,38 \times 3^3 + 11,3 \times 3^2 + 113 \times 3 = 450,96$ (liter) 1
- $450,96 + 69$ (is afgerond 520 liter) 1

17 maximumscore 4

- $640 - 69 = 571$ (liter) 1
- Als $h = 3,6$ dan $W = 571$ (liter) (of nauwkeuriger) 1
- ($h = 3,6$ dm is) 36 (cm) 1
- $(50 - 36 =) 14$ (cm onder de badrand) (of nauwkeuriger) 1

Vraag	Antwoord	Scores
-------	----------	--------

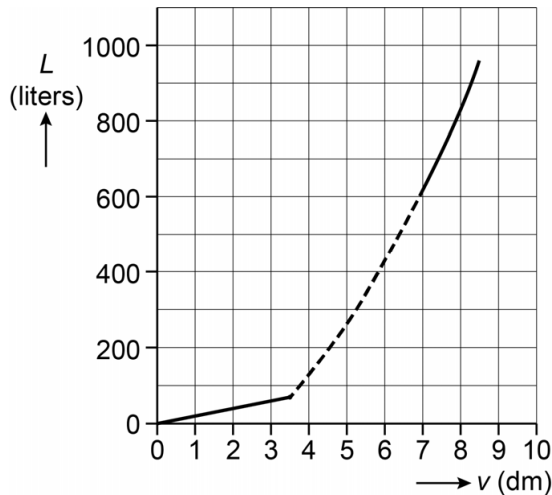
18 maximumscore 3

Voorbeeld van een juiste formule:

$$L = 20 \times v$$

- Startgetal is 0 1
- Hellingsgetal is $(69 : 3,5 =) 20$ (of nauwkeuriger) 1
- Hele formule juist met linkerlid 1

19 maximumscore 3



- Tot aan de badrand betekent $h = 5$ (dm) en dan is $W = 895$ (liter) 1
- Dan $v = (5 + 3,5 =) 8,5$ (dm) en $L = (895 + 69 =) 964$ (liter) 1
- Het tekenen van een vloeiende lijn tot eindpunt $(8,5; 964)$ 1

Opmerking

Voor het tekenen van een gestippelde grafiek geen scorepunten in mindering brengen.

Vraag	Antwoord	Scores
-------	----------	--------

Zeewier

20 maximumscore 3

- Groefactor is 1,10 1
- $300 \times 1,10^5$ 1
- Het antwoord: 483 (miljoen kilogram zeewier) (of nauwkeuriger) 1

of

- | jaar | 0 | 1 | 2 | 3 | 4 | 5 |
|------------|-----|-----|-----|-----|-----|-----|
| miljoen kg | 300 | 330 | 363 | 399 | 439 | ... |

2
- Het antwoord: 483 (miljoen kilogram zeewier) (of nauwkeuriger) 1

Opmerking

Als 483 000 000 als antwoord is gegeven, hiervoor geen scorepunten in mindering brengen.

21 maximumscore 3

- $(100 - 99,7) = 0,3(\%)$ 1
- 300 miljoen (of 300 000 000) : $100 \times 0,3$ 1
- Het antwoord: 0,9 miljoen (of 900 000) (kilogram zeewier) 1

22 maximumscore 2

- $2 \times 100 + 70 = 270$ 1
- $270 : 300 \times 100\% = 90(\%)$ 1

of

- $\frac{2}{3} \times 100\% + \frac{1}{3} \times 70\%$ 1
- Het antwoord: 90(%) 1

23 maximumscore 3

- $300\,000\,000 : 120 = 2\,500\,000$ 1
- $2\,500\,000 \times 80 = 200\,000\,000$ (m) 1
- Het antwoord: 200 000 (km) 1

24 maximumscore 3

- 9,7 miljard is 9 700 000 000 1
- $360\,000 \text{ km}^2$ is $360\,000\,000\,000 \text{ m}^2$ 1
- $360\,000\,000 : 9\,700\,000\,000 = 37$ (m^2) (of nauwkeuriger) 1

5 Aanleveren scores

Verwerk per examinerator in de applicatie Wolf:

- de scores van de alfabetisch eerste vijf kandidaten voor wie het tweede-tijdvak-examen de eerste afname is én
- de scores van alle herkansende kandidaten.

Cito gebruikt beide gegevens voor de analyse van de examens. Om de gegevens voor dit doel met Cito uit te wisselen dient u ze uiterlijk op 24 juni te accorderen.

Ook na 24 juni kunt u nog tot en met 30 juni gegevens voor Cito accorderen. Deze gegevens worden niet meer meegenomen in de hierboven genoemde analyses, maar worden wel meegenomen bij het genereren van de groepsrapportage.

Na accordering voor Cito kunt u in Wolf de gegevens nog wijzigen om ze vervolgens vrij te geven voor het overleg met de externe corrector. Deze optie is relevant als u Wolf ook gebruikt voor uitwisseling van de gegevens met de externe corrector.

derde tijdvak

Ook in het derde tijdvak wordt de normering mede gebaseerd op door kandidaten behaalde scores. Wissel te zijner tijd ook voor al uw derde-tijdvak-kandidaten de scores uit met Cito via Wolf. Dit geldt **niet** voor de aangewezen vakken.