

Bijlage VWO
2018

tijdvak 2

aardrijkskunde

Bronnenboekje

Opgave 1 – Afrikaanse haute couture uit Nederland

bron 1

Vlisco: Afrikaanse haute couture gemaakt in Nederland

In 1846 kreeg de Amsterdamse ondernemer Pieter Fentener van Vlissingen een textieldrukkerij in Helmond in handen. Hij gaf de drukkerij de naam P. Fentener van Vlissingen & Co: Vlisco was geboren.

Vlisco koopt katoenen stoffen uit Azië en bedrukt deze in hun fabriek, die nog altijd in Helmond staat, tot kleurrijke designs.

Vlisco heeft in West-Afrika een relatief groot marktaandeel. In landen als Ivoorkust, Ghana en Nigeria verkopen de kleurrijke stoffen van Vlisco goed, maar er is ook concurrentie vanuit Zuidoost-Azië. Kleding speelt in het leven van veel West-Afrikaanse vrouwen een belangrijke rol. De kleurrijke designs van Vlisco krijgen van de stoffenverkoopsters op de lokale markten vaak eigen namen. Na een bezoek aan Ghana van voormalig president Obama van de Verenigde Staten en zijn vrouw Michelle, kreeg het design in bron 2 de naam 'de handtas van Michelle Obama'.

Via social media probeert Vlisco de namen en de verhalen van de designs te achterhalen.

In 2015 tekende Vlisco een overeenkomst met de Nigeriaanse regering om voortaan gebruik te maken van katoen uit Nigeria. Ook werden afspraken gemaakt om samen te werken met Nigeriaanse designers.

Tentoonstelling Vliscodesigns, museum Helmond



bron 2

Vliscodesign: de handtas van Michelle Obama



Opgave 2 – Superslenders voor de superrijken

bron 1

Superslenders

Voor de superrijken is in wereldsteden als New York, Londen en Hongkong een nieuwe trend zichtbaar: superslenders. Dit zijn woontorens die smaller en hoger zijn dan de standaard wolkenkrabbers die de skyline van deze steden bepalen. De superslenders zijn alleen betaalbaar voor de allerrijksten. In de superslender aan Murray Street in Manhattan worden tweekamerappartementen aangeboden vanaf \$ 2 miljoen. De vermoedelijke vraagprijs voor een penthouse ligt nog veel hoger, rond de \$ 24 miljoen. Kopers van dergelijke appartementen bezitten vaak meerdere huizen op verschillende plekken in de wereld.

Superslender aan Murray Street, Manhattan



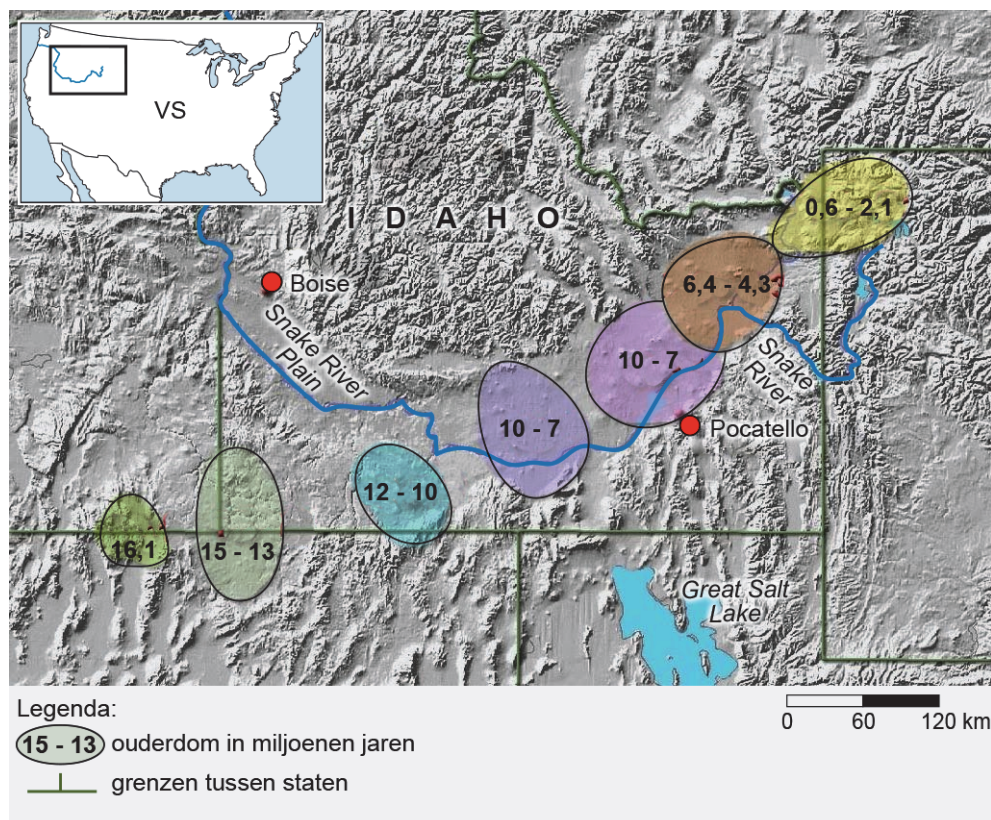
Opgave 3 – Yellowstone National Park en omgeving

bron 1

Yellowstone National Park en Snake River Plain

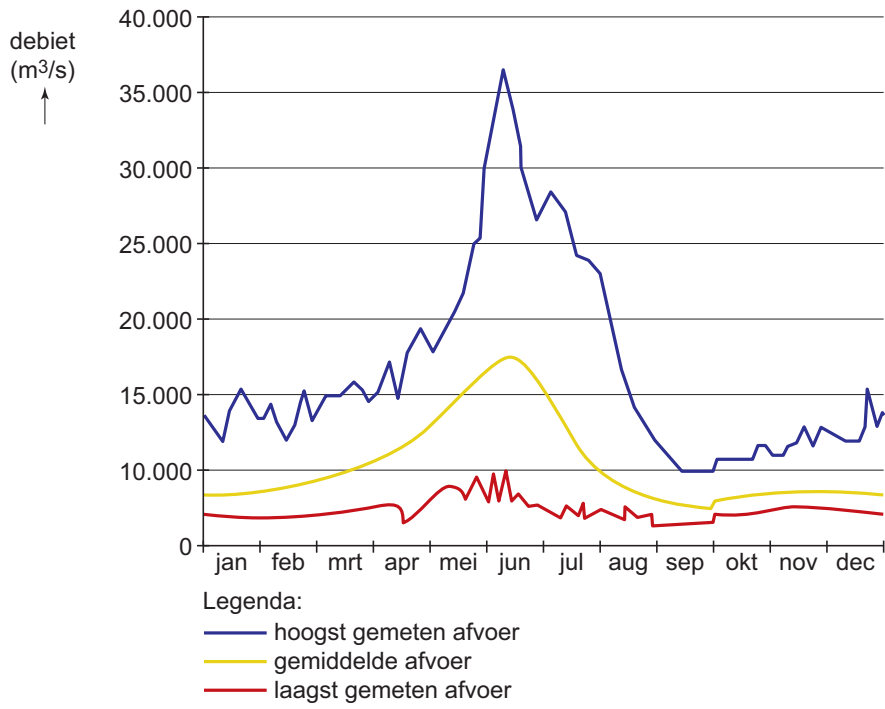
Yellowstone National Park is een hoog gelegen vulkanisch actief gebied in het noorden van de Rocky Mountains. Er bevindt zich een grote caldera, er zijn warme bronnen en geisers. In Yellowstone National Park ontspringt de Snake River, die door Snake River Plain naar het westen stroomt. Snake River Plain is een langgerekt, relatief vlak gebied ten noorden van Great Salt Lake. Het gebied bestaat uit vulkanische gesteenten van verschillende ouderdom. De Snake River komt uiteindelijk bij Kennewick samen met de Columbia River.

Vulkanische gesteenten in Snake River Plain



bron 2

Debietverloop van de Columbia River



Opgave 4 – De stervende stad

bron 1

La città che muore

Op twee uur reizen ten noorden van Rome ligt, net ten zuiden van Orvieto, het stadje Civita di Bagnoregio. Dit stadje is ongeveer 2500 jaar geleden gebouwd op een rots van tufsteen: een gesteente van vulkanische oorsprong. Het stadje staat op de *World Monuments Fund Watch List* van de meest bedreigde monumenten ter wereld. Het stadje heeft de onheilspellende bijnaam 'la città che muore' gekregen: de stervende stad.

Civita di Bagnoregio



Opgave 5 – Landbouwgebieden in het noorden van Vietnam

bron 1

Landbouwgebieden in het noorden van Vietnam

In het noorden van Vietnam vindt landbouw plaats in drie deelgebieden:

- in het laagland: hier vindt overwegend rijstbouw plaats. In de delta van de Rode Rivier wordt op 90 procent van het cultuurland rijst verbouwd.
- in het heuvelland: hier is de landbouw gemengd. Op de hellingen wordt rijst verbouwd op terrassen (zie foto), maar ook mais en cassave.
- in de bergen: hier wordt overwegend mais geteeld. Deze hooglandmais wordt vaak geteeld op tijdelijke akkers. Na een aantal jaren wordt de grond teruggegeven aan de natuur, zodat de bodemvruchtbaarheid en het bos zich weer kunnen herstellen.

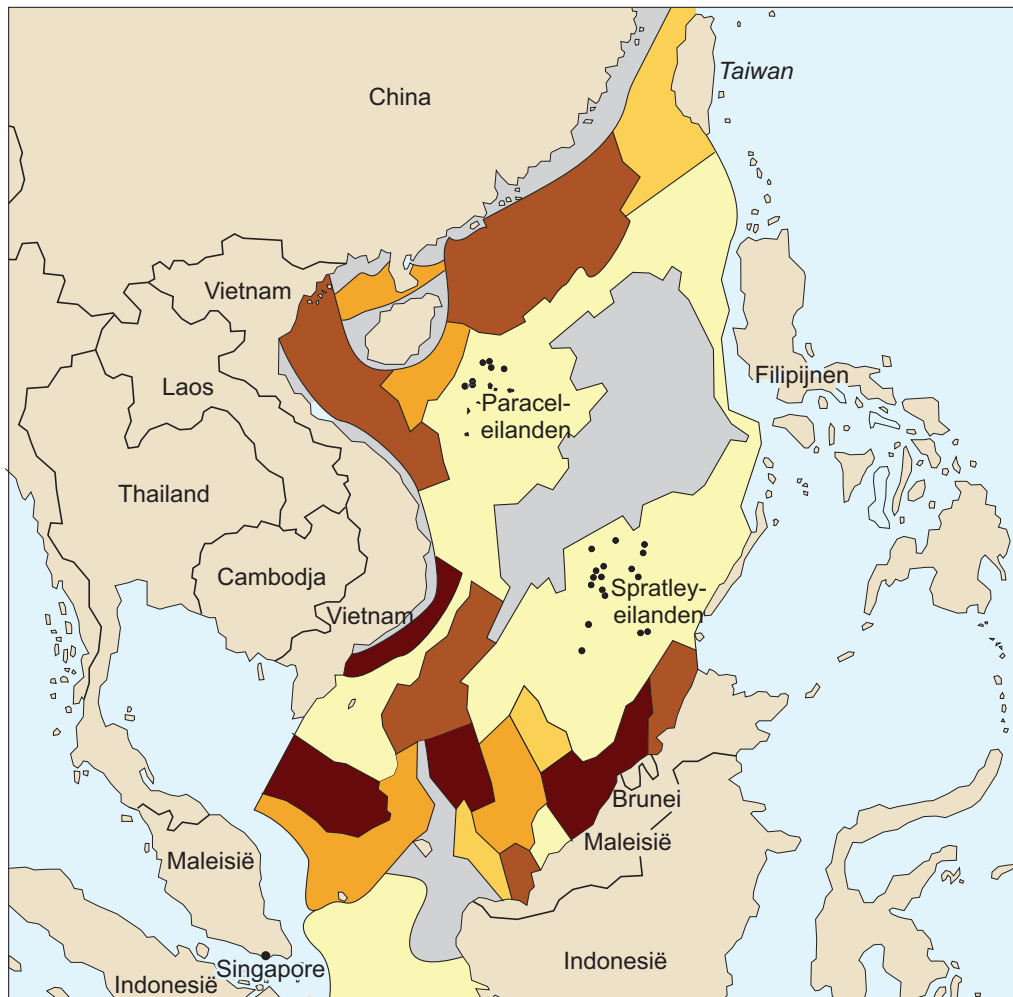
Rijstbouw op terrassen in het noorden van Vietnam



Opgave 6 – Rondom de Zuid-Chinese Zee

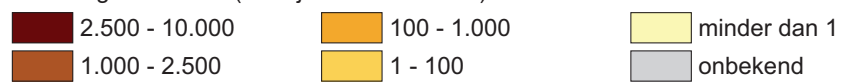
bron 1

Olie- en gasreserves in de Zuid-Chinese Zee



Legenda:

olie- en gasreserves (in miljoenen vaten olie)



0 300 600 km

China claimt de Zuid-Chinese Zee

Het VN-zeerechtverdrag is een verdrag van de Verenigde Naties waarin staat beschreven dat een aan zee grenzende staat tot 200 zeemijlen uit de kust het recht heeft om de natuurlijke hulpbronnen te exploiteren. Dit is de Exclusief Economische Zone (EEZ). Als de afstand tot een buurland minder dan 200 zeemijlen is, wordt de zee in twee gelijke stukken verdeeld.

China heeft het verdrag uit 1994 ondertekend. Door aanspraak te maken op de Spratley-eilanden en de Paracel-eilanden claimt China nu een groot deel van de Zuid-Chinese Zee, tot ver in de EEZ van landen als de Filipijnen, Maleisië, Brunei, Indonesië en Vietnam.

EEZ's en de claim van China in de Zuid-Chinese Zee



Legenda:

--- door China geclaimd

--- grenzen EEZ's volgens VN-zeerechtverdrag

0 300 600 km

● betwiste eilanden

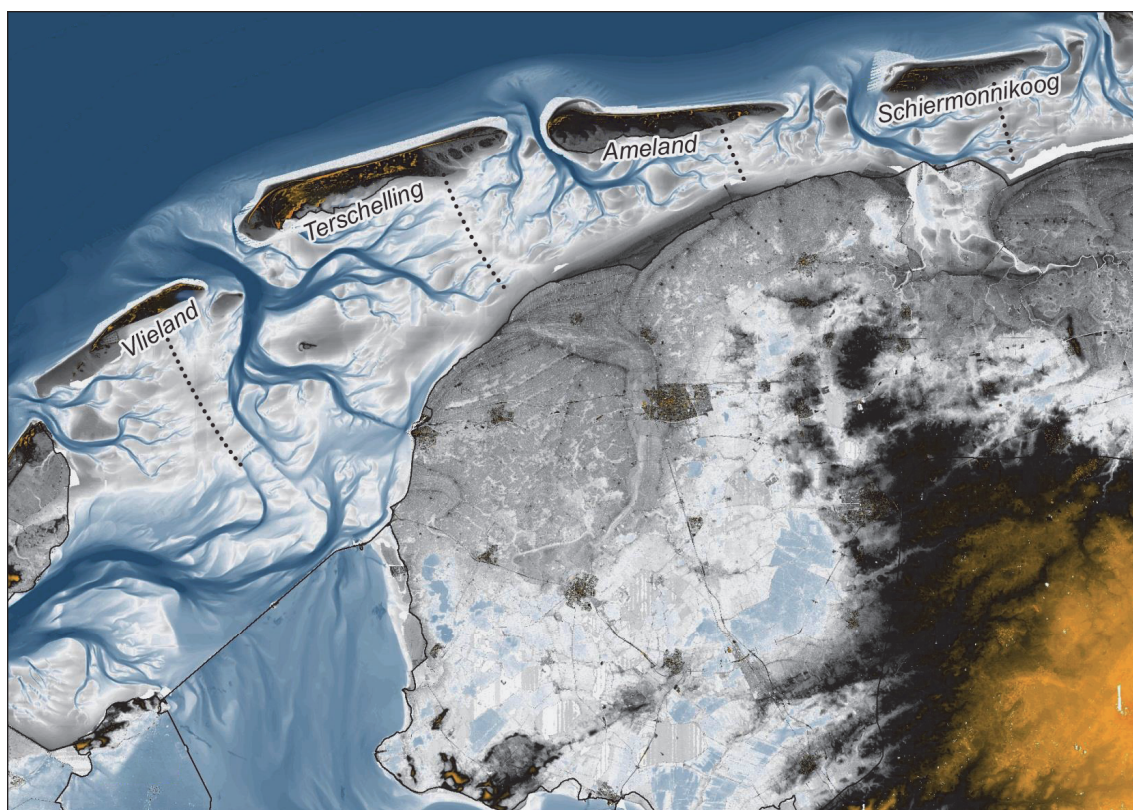
Opgave 7 – Schiermonnikoog

bron 1

Wantij

Bij vloed stroomt water uit de Noordzee door de zeegaten tussen de Waddeneilanden, de Waddenzee in. Ten zuiden van elk eiland bevindt zich een smalle zone die het wantij wordt genoemd. Op het wantij is wel sprake van eb en vloed, maar er is nauwelijks stroming. Het wantij ligt aan de zuidkant van elk Waddeneiland niet precies halverwege, maar ten oosten daarvan. Voor boten is het wantij vaak een barrière, terwijl wadlooproutes het wantij juist volgen.

Ligging van het wantij ten zuiden van de Waddeneilanden



Legenda:

..... wantij

waterdiepte en hoogte in meters
t.o.v. NAP



© Arcadis

bron 2

Schiermonnikoog



Toelichting bij bron 1

Deze fankaart laat de geografische spreiding zien van voetbalfans in Nederland. De gekleurde gebieden kunnen worden beschouwd als de verzorgingsgebieden van de voetbalclubs.

In gemeentes die met één kleur zijn weergegeven hebben bewoners de voorkeur voor één zelfde voetbalclub.

In gemeentes die met twee kleuren zijn weergegeven hebben bewoners de voorkeur voor twee verschillende voetbalclubs.

In gemeentes die met drie kleuren zijn weergegeven hebben bewoners de voorkeur voor drie verschillende voetbalclubs.

In gemeentes die in het wit zijn weergegeven hebben bewoners geen duidelijke voorkeur voor een voetbalclub.