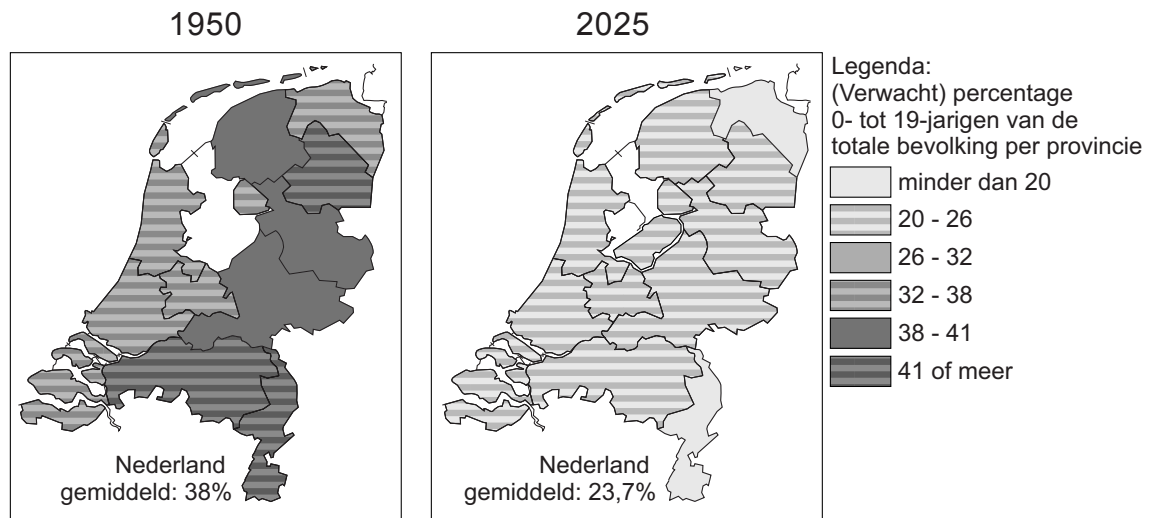


Bevolking en ruimte

bron 31

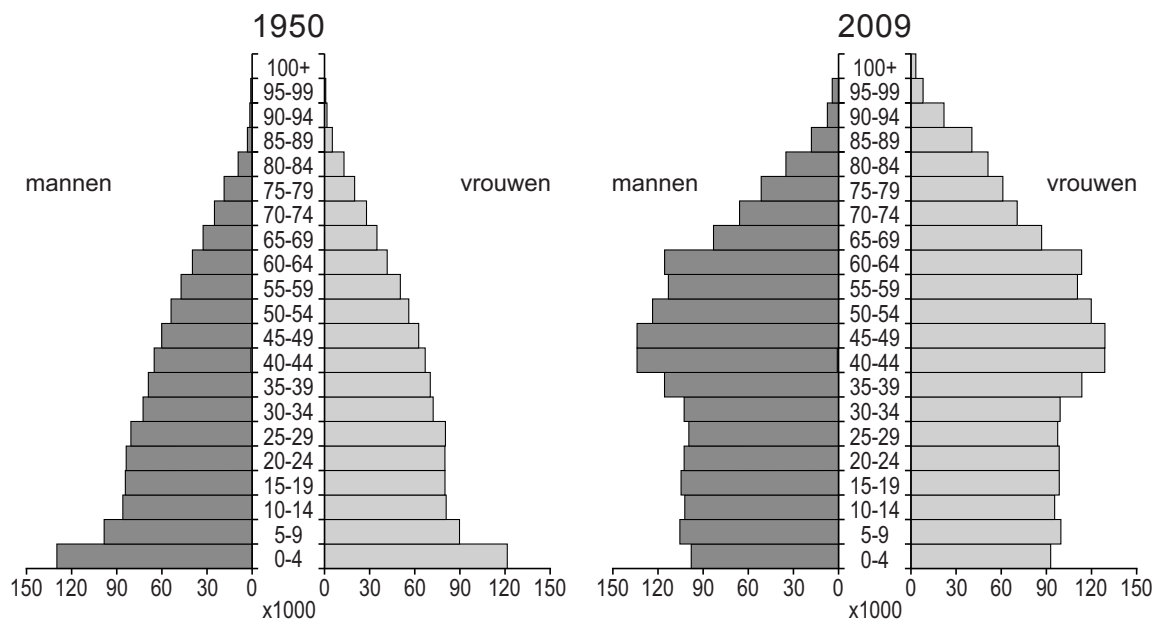
Percentage 0- tot 19-jarigen per provincie, 1950 en 2025



- 1p 27 Op de kaarten van bron 31 is het (verwachte) percentage van de 0- tot 19-jarigen per provincie weergegeven. In welke provincie is de ontgroening tussen 1950 en 2025 volgens bron 31 het grootst?
- A Flevoland
 - B Limburg
 - C Overijssel
 - D Zeeland

bron 32

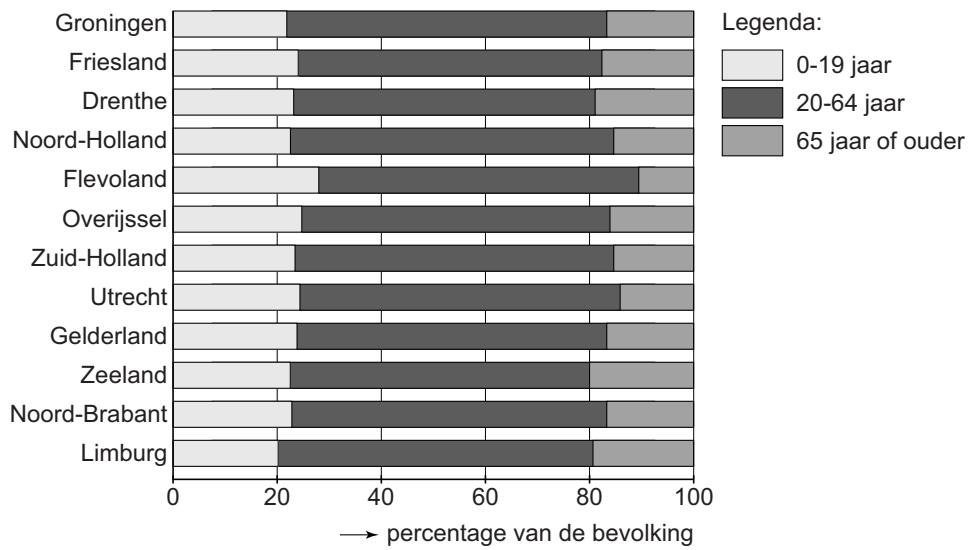
Leeftijdsopbouw in Nederland in 1950 en in 2009



- 1p 28 In bron 32 zie je dat de leeftijdsopbouw in Nederland in 2009 niet gelijk is aan die van 1950. Er worden drie uitspraken gedaan over de verschillen.
- Uitspraak 1: In 2009 werden er meer kinderen geboren dan in 1950.
- Uitspraak 2: In 2009 is het aantal 65-plussers groter dan in 1950.
- Uitspraak 3: In zowel 1950 als in 2009 zijn er meer vrouwen dan mannen bij de 65-plussers.
- Wat is juist?
- A Alleen uitspraak 1 is juist.
 - B Alleen uitspraak 1 en 2 zijn juist.
 - C Alleen uitspraak 2 en 3 zijn juist.
 - D Alle uitspraken zijn juist.

bron 33

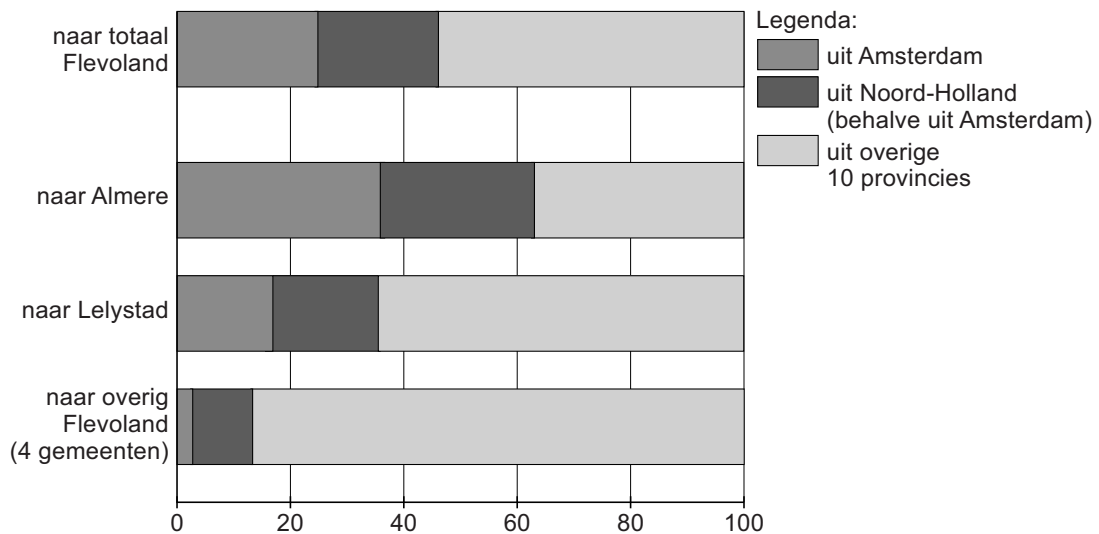
Leeftijdsopbouw naar leeftijd per provincie, 2012



- 1p 29 In welke twee provincies is de vergrijzing in 2012 het grootst volgens bron 33?
- A Groningen en Friesland
 - B Overijssel en Noord-Holland
 - C Utrecht en Flevoland
 - D Zeeland en Limburg

bron 34

Herkomst van verhuisde personen naar Flevoland, 1996 – 2011

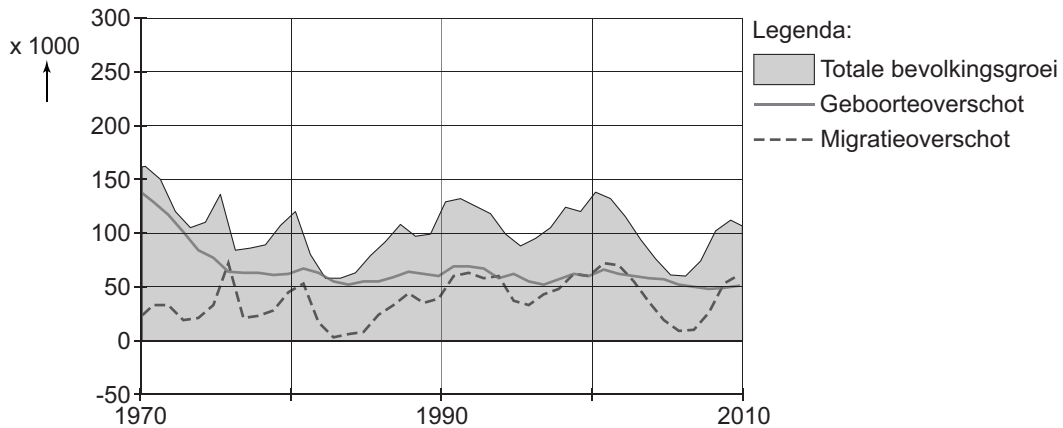


bron 35

Veel inwoners uit Amsterdam verhuisden naar Flevoland

De grootste verhuisstroom naar Flevoland kwam vanuit de provincie Noord-Holland, vooral uit Amsterdam. Van de 233.000 personen die zich in de periode 1996 – 2011 van buiten Flevoland in Flevoland vestigden, is één op de vier afkomstig uit de hoofdstad.

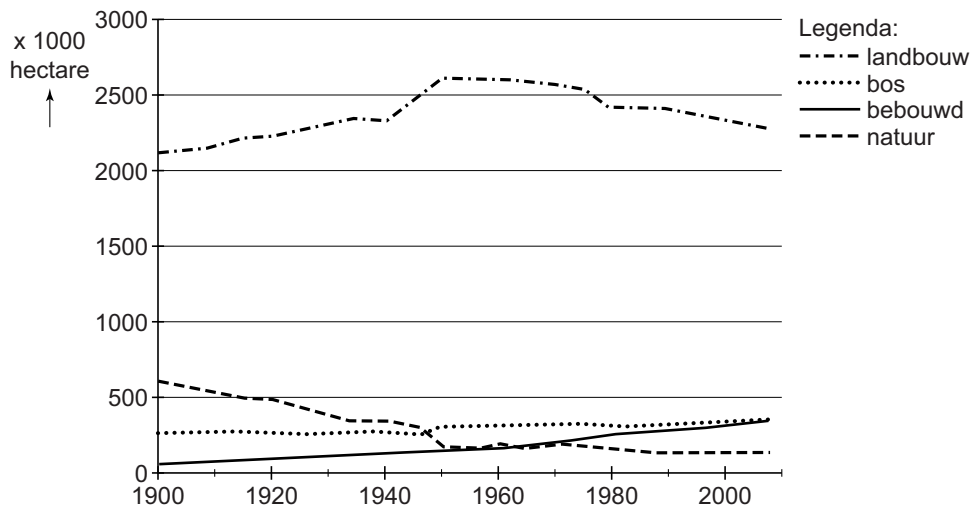
- 1p 30 Bekijk bron 34 en lees bron 35.
Wat was de belangrijkste reden dat veel inwoners van Amsterdam naar Flevoland verhuisden?
- A Er waren meer banen in Flevoland.
 - B Er waren meer betaalbare, ruime woningen met een tuin in Flevoland.
 - C Er waren meer scholingsmogelijkheden in Flevoland.
 - D Er waren meer voorzieningen in Flevoland, zoals winkels en musea.

bron 36**Bevolkingsgroei in Nederland, 1970 – 2010**

- 2p 31 Drie leerlingen doen ieder een uitspraak over de grafiek van bron 36.
 → Geef bij elke uitspraak aan of deze juist of onjuist is.

	juist	onjuist
De totale bevolkingsgroei is de som van het geboorteoverschot en het migratieoverschot.		
Het geboorteoverschot en het migratieoverschot zijn in de periode 1970 – 2010 sterk gedaald.		
In 2005 groeide de Nederlandse bevolking meer door het geboorteoverschot dan door het migratieoverschot.		

- 1p 32 Vanaf 1950 kwamen er in bepaalde periodes grote groepen immigranten naar Nederland. Ze waren onder andere afkomstig uit, in alfabetische volgorde, Indonesië, Marokko, Suriname en Turkije.
 Uit welk van de genoemde landen kwam de eerste groep immigranten?
- A Indonesië
 B Marokko
 C Suriname
 D Turkije

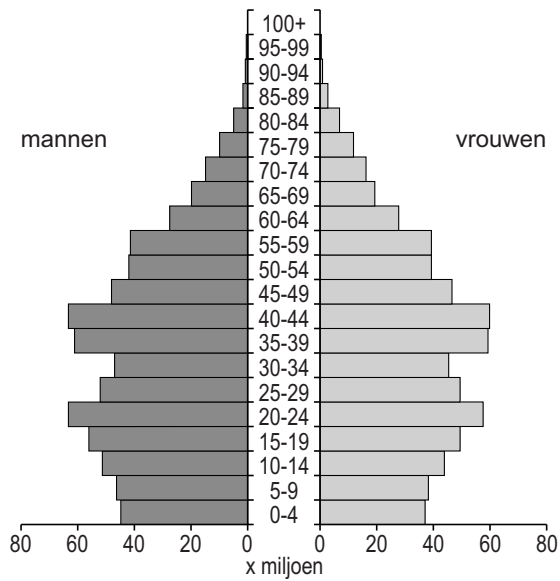
bron 37**Bodemgebruik Nederland 1900 – 2007**

- 2p **33** Het bodemgebruik in Nederland is veranderd in de periode 1900 – 2007 (zie bron 37). Drie leerlingen doen ieder een uitspraak naar aanleiding van bron 37.
 → Geef bij elke uitspraak aan of deze juist of onjuist is.

	juist	onjuist
De daling van het bodemgebruik voor natuur is het gevolg van de langere periodes van droogte.		
Het agrarisch bodemgebruik is na 1950 vooral gedaald door toenemend bodemgebruik voor bebouwing.		
De oppervlakte bebouwing is in de periode 1970 – 1990 gestegen door de suburbanisatie.		

bron 38

Leeftijdsvdiagram van China in 2010

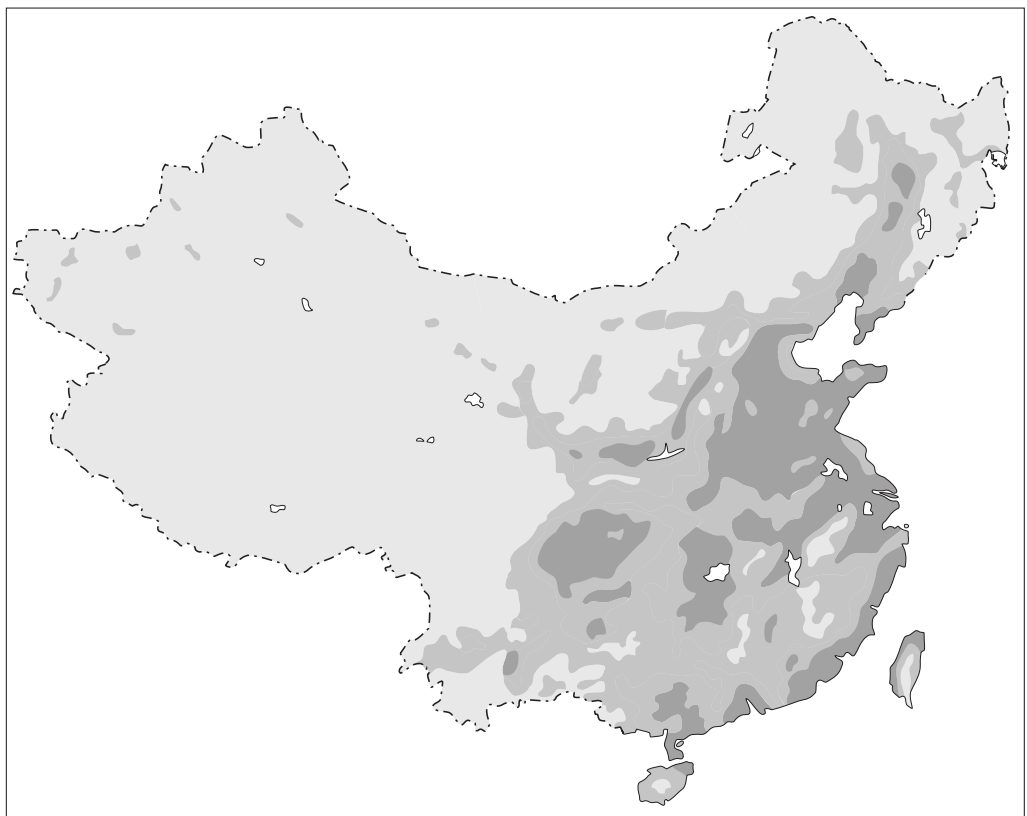


- 1p 34 Naar aanleiding van het leeftijdsdiagram van China in 2010 (bron 38) worden twee uitspraken gedaan.
→ Geef bij elke uitspraak aan of deze juist of onjuist is.

	juist	onjuist
Er zijn meer jongens dan meisjes in de leeftijdsgroep 0-10 jaar.		
De vergrijzing zal de komende jaren toenemen.		

bron 39

Bevolkingsdichtheid China



Legenda:

Inwoners per km²

0 - 50

50 - 200

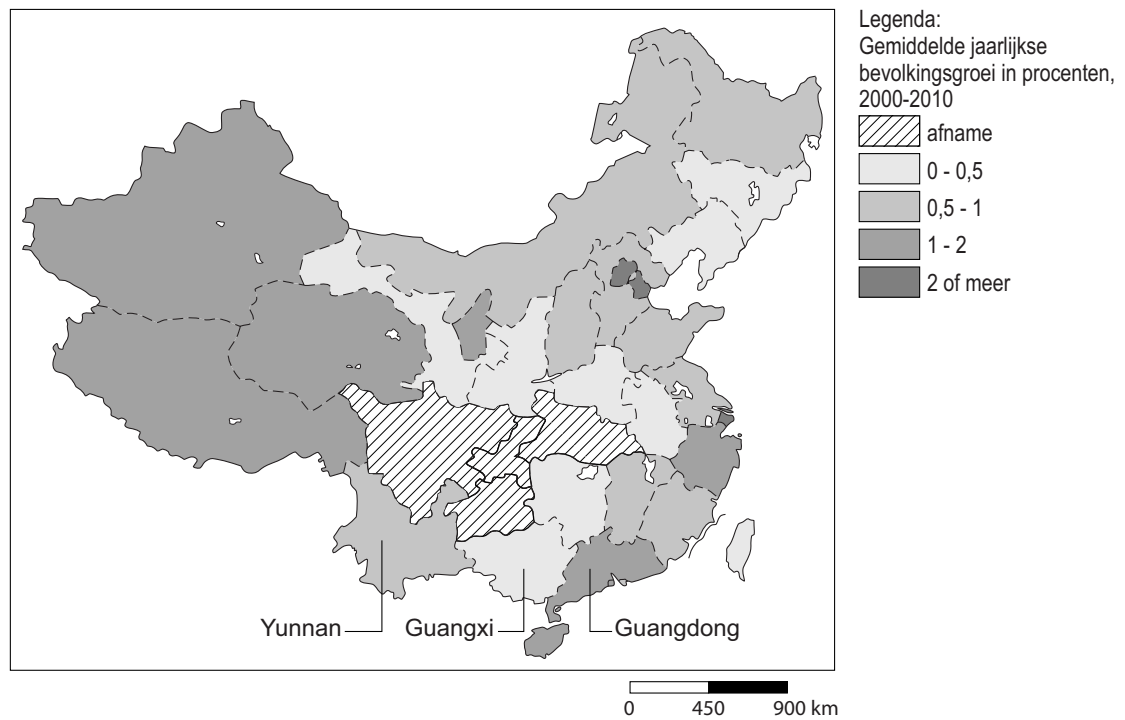
meer dan 200

0 450 900 km

- 1p **35** Op de kaart van bron 39 zie je dat sommige gebieden in China dichtbevolkt zijn en sommige gebieden dunbevolkt. Wat is hiervan een oorzaak?
- A Het oosten van China heeft veel meer werkgelegenheid dan het westen.
 - B Het oosten van China heeft veel minder landbouwgronden dan het westen.
 - C Het westen van China heeft een beter klimaat om in te wonen dan het oosten.
 - D Het westen van China trekt veel meer toeristen dan het oosten.
- 1p **36** Veel boeren in China verhuisden naar de steden. Wat is de belangrijkste reden dat steeds meer boeren van het platteland naar de steden trekken?
- A De veiligheid voor hun gezin is er groter.
 - B De boeren kunnen daar een hogere opleiding volgen.
 - C Er was veel werkgelegenheid in de industrie.
 - D Er zijn grotere en goedkopere woningen beschikbaar.

bron 40

Gemiddelde jaarlijks bevolkingsgroei per provincie in China, 2000 – 2010



1p 37 Zie bron 40.

In welke provincie zal het bevolkingsaantal in de periode 2000 – 2010 het meest gegroeid zijn door de vestiging van binnenlandse migranten?

- A Yunnan
- B Guangxi
- C Guangdong

bron 41**Snelle verstedelijking in China**

In 1980 had China 51 steden met meer dan een half miljoen inwoners. De verwachting is dat er in 2025 meer dan 300 steden met minstens een half miljoen inwoners zullen zijn. In 1980 woonde 19 procent van de Chinezen in steden en de verwachting is dat dit in 2025 zal oplopen tot 59 procent.



- 1p 38 Lees de tekst van bron 41.
Wat is de belangrijkste oorzaak van deze snelle verstedelijking in China sinds 1980?
- A de eenkindpolitiek
 - B de snelle industrialisatie
 - C het goede openbaar vervoer
 - D het tekort aan landbouwgronden

Let op: de laatste vraag van dit examen staat op de volgende pagina.

bron 42
Krantenartikel

Milieu in China: de grote sprong achterwaarts
Donderdag 23 augustus 2007.
Zestien van de twintig meest vervuilde steden ter wereld liggen in China.
Luchtvervuiling is er één van de grootste problemen.



- 2p 39 Lees de tekst in bron 42.
→ Noem naar aanleiding van de tekst in bron 42 twee belangrijke oorzaken van de vervuilde lucht in veel Chinese steden.

oorzaak 1

.....

oorzaak 2

.....

Bronvermelding

Een opsomming van de in dit examen gebruikte bronnen, zoals teksten en afbeeldingen, is te vinden in het bij dit examen behorende correctievoorschrift, dat na afloop van het examen wordt gepubliceerd.