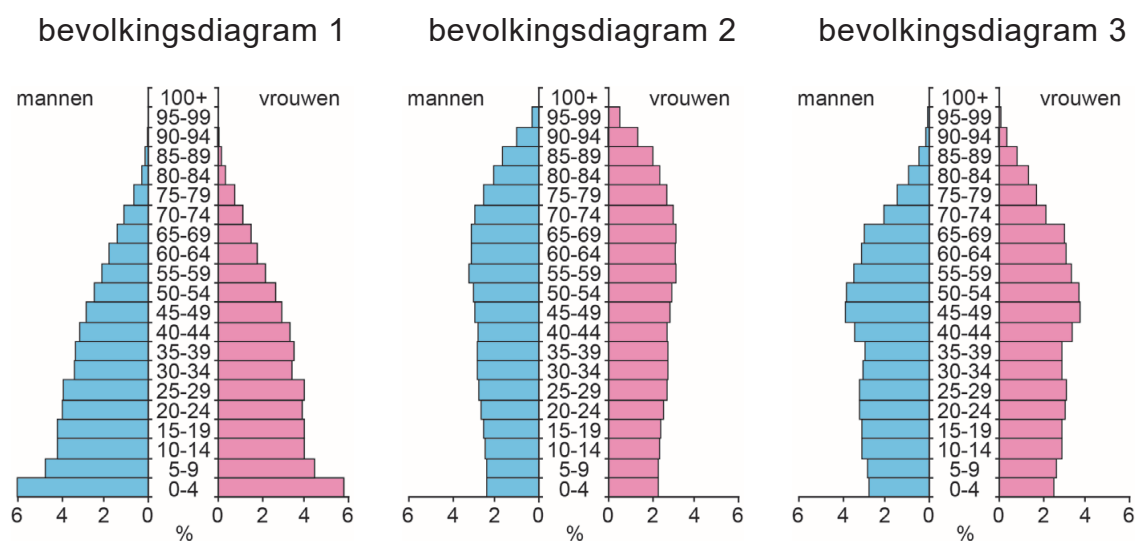


Bevolking en ruimte

bron 26

Nederland, drie bevolkingsdiagrammen



1p 30 Bekijk bron 26.

In bron 26 staan drie bevolkingsdiagrammen van Nederland van 1950, 2015 en 2060 (prognose). De bevolkingsdiagrammen staan in willekeurige volgorde.

Waar staat bij elk jaar het juiste bevolkingsdiagram?

	1950	2015	2060
A	bevolkingsdiagram 1	bevolkingsdiagram 2	bevolkingsdiagram 3
B	bevolkingsdiagram 1	bevolkingsdiagram 3	bevolkingsdiagram 2
C	bevolkingsdiagram 2	bevolkingsdiagram 1	bevolkingsdiagram 3
D	bevolkingsdiagram 2	bevolkingsdiagram 3	bevolkingsdiagram 1
E	bevolkingsdiagram 3	bevolkingsdiagram 1	bevolkingsdiagram 2
F	bevolkingsdiagram 3	bevolkingsdiagram 2	bevolkingsdiagram 1

1p 31 Bekijk bron 26.

De leeftijdsopbouw van de bevolking heeft invloed op de voorzieningen in Nederland. Bij een van de bevolkingsdiagrammen moet geïnvesteerd worden in de zorg.

→ Beargumenteer bij welk bevolkingsdiagram extra geïnvesteerd moet worden in de ouderenzorg.

Doe het zo:

- Kies eerst **bevolkingsdiagram 1** of **bevolkingsdiagram 2**.
- Geef daarna met behulp van het bevolkingsdiagram een argument voor je keuze.

bron 27

Nederland, bevolkingsontwikkeling in absolute aantallen in november 2019

natuurlijke bevolkingsgroei	... X ...
sociale bevolkingsgroei	7.129
totale bevolkingsgroei	7.789

1p 32 Bekijk bron 27.

Bron 27 gaat over de bevolkingsontwikkeling in absolute aantallen van Nederland van november 2019. De natuurlijke bevolkingsgroei is aangegeven met een X.

Over bron 27 worden twee uitspraken gedaan.

Uitspraak 1: in november 2019 waren in Nederland meer geboorten dan sterfgevallen.

Uitspraak 2: in november 2019 emigreerden meer mensen dan er immigrerden.

→ Neem de cijfers 1 en 2 van de uitspraken over op het antwoordblad en zet erachter of de uitspraak juist of onjuist is.

bron 28

Foto's van vier wijken in Utrecht

foto 1



foto 2



foto 3



foto 4



1p 33

Bekijk bron 28.

In bron 28 zijn foto's van vier wijken in Utrecht te zien.

Waar staan de wijken op de foto's in bron 28 in de juiste volgorde van oudste bouwperiode naar jongste bouwperiode?

- A 4 - 1 - 2 - 3
- B 4 - 1 - 3 - 2
- C 4 - 2 - 3 - 1
- D 4 - 3 - 1 - 2

bron 29

Doortrekken snelweg A15



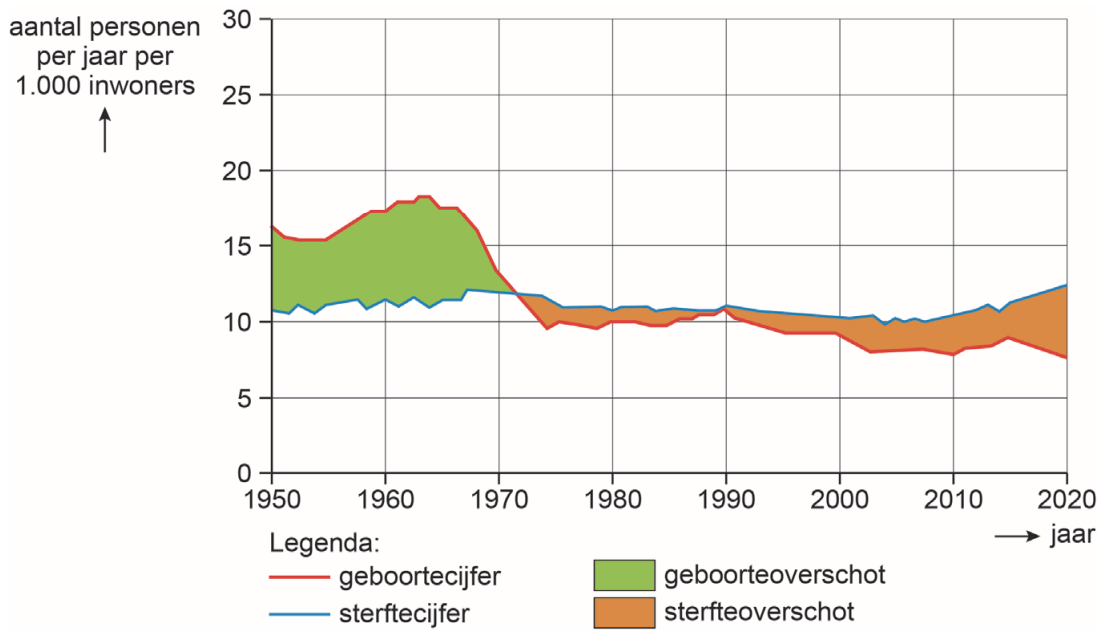
2p 34 Bekijk bron 29.

De snelweg A15 wordt verlengd zodat deze aansluit op de snelweg A12. Het verlengen van de A15 heeft voordelen en nadelen.

- Noem een **voordeel** voor inwoners van Duiven van het aansluiten van de snelweg A15 op de snelweg A12.
- Noem een **nadeel** voor inwoners van Duiven van het aansluiten van de snelweg A15 op de snelweg A12.

bron 30

Geboorte en sterfte in Duitsland sinds 1950



1p 35 Bekijk bron 30.

In bron 30 is de natuurlijke bevolkingsontwikkeling van Duitsland weergegeven.

Naar aanleiding van bron 30 worden twee uitspraken gedaan.

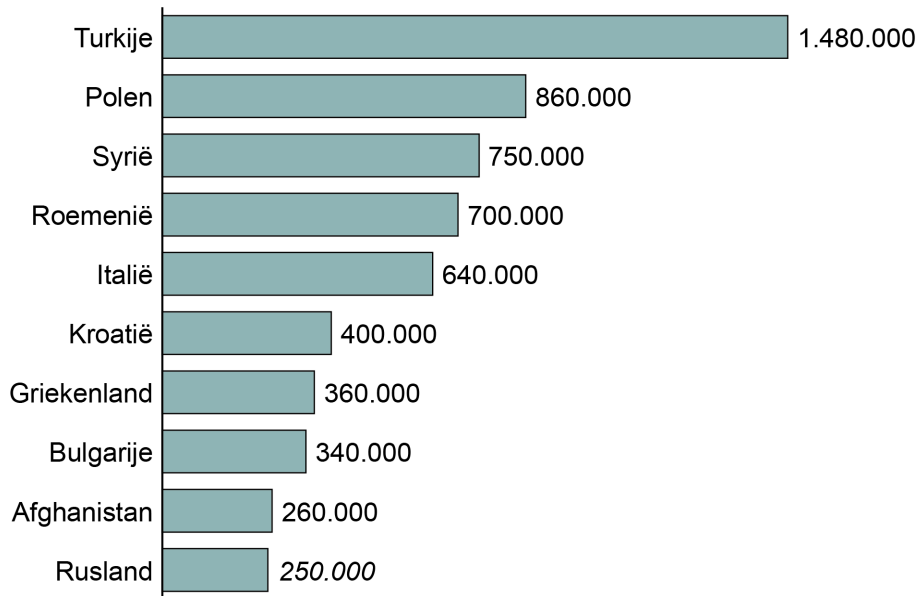
Uitspraak 1: na 1950 kende de Duitse bevolking eerst een sterfteoverschot en daarna een geboorteoverschot.

Uitspraak 2: het sterfteoverschot neemt toe door de vergrijzing van de Duitse bevolking.

→ Neem de cijfers 1 en 2 van de uitspraken over op het antwoordblad en zet erachter of de uitspraak juist of onjuist is.

bron 31

Aantallen migranten per herkomstland in Duitsland, 2018



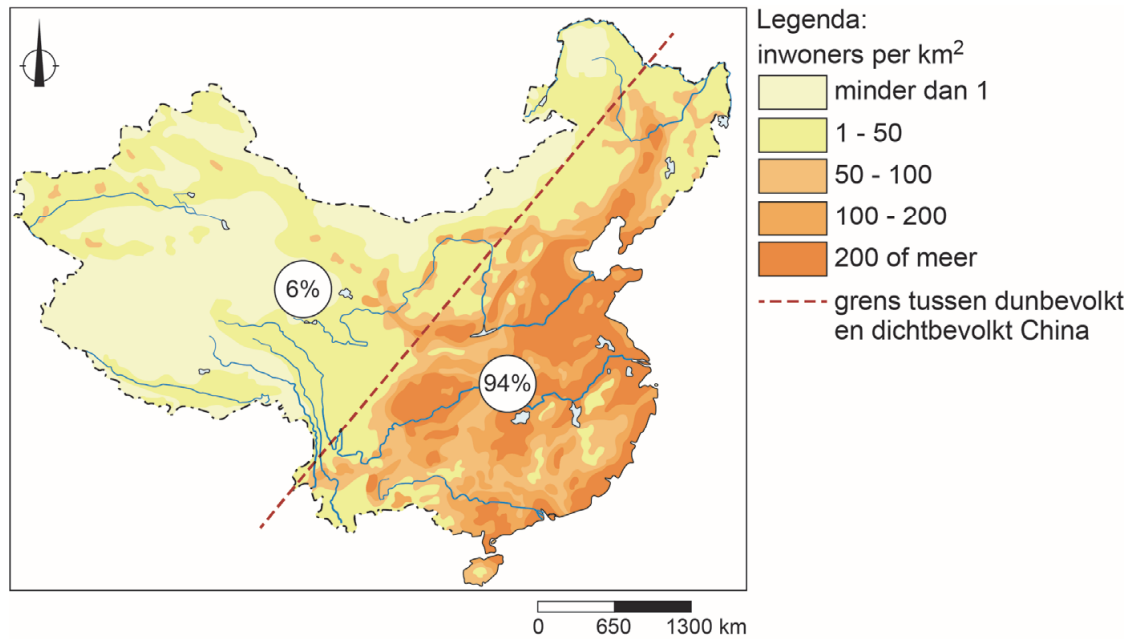
1p **36** Bekijk bron 31.

In bron 31 zijn de aantallen migranten per herkomstland weergegeven. Migranten uit Syrië en Afghanistan waren in de meeste gevallen vluchtelingen. De overige bevolkingsgroepen hadden vaak een andere reden om naar Duitsland te migreren.

→ Noem een reden voor de overige bevolkingsgroepen om naar Duitsland te migreren.

bron 32

China, bevolkingsspreiding



2p 37 Bekijk bron 32.

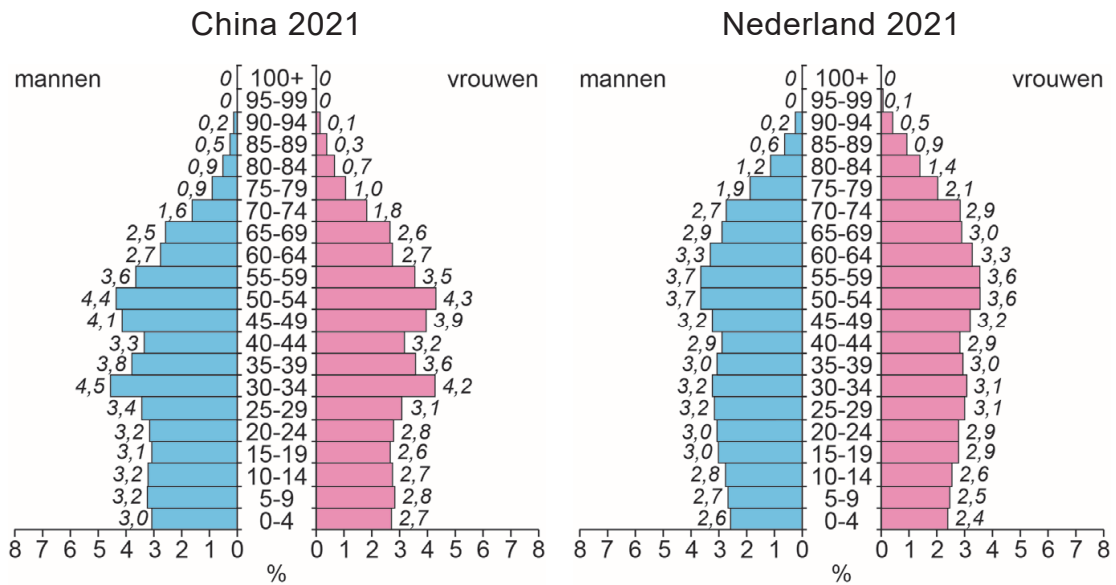
In bron 32 staat een stippellijn op de kaart. De lijn geeft de grens aan tussen het dunbevolkte en het dichtbevolkte deel van China. Van de totale bevolking woont 6 procent in het dunbevolkte deel en 94 procent in het dichtbevolkte deel van China.

De ongelijkmatige verdeling van de bevolking over China heeft zowel een natuurlijke als een economische reden.

- Geef eerst een **natuurlijke** reden waarom maar 6% van de Chinezen in het westen van China woont.
- Geef vervolgens een **economische** reden waarom 94% van de Chinezen in het oosten van China woont.

bron 33

Twee bevolkingsdiagrammen



1p 38 Bekijk bron 33.

Over bron 33 worden twee uitspraken gedaan.

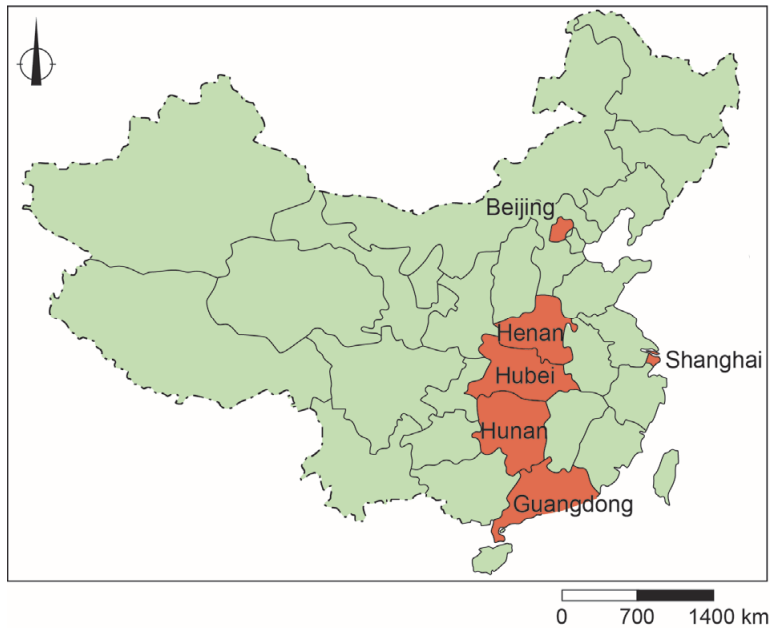
Uitspraak 1: in 2021 is in China en in Nederland het aandeel mannen tussen 0 en 14 jaar groter dan het aandeel vrouwen tussen 0 en 14 jaar.

Uitspraak 2: China heeft in absolute aantallen meer 85 tot 89-jarige inwoners dan Nederland.

→ Neem de cijfers 1 en 2 van de uitspraken over op het antwoordblad en zet erachter of de uitspraak juist of onjuist is.

bron 34

Herkomst- en bestemmingsgebieden van Chinese reizigers tijdens Chinees Nieuwjaar



bron 35

Tekst met keuzemogelijkheden

Het Chinees Nieuwjaar begint elk jaar tussen 21 januari en 20 februari en duurt vijftien dagen. Het staat bekend als de grootste menselijke migratie ter wereld. Het feest wordt met familie gevierd en veel bedrijven sluiten dan de deuren.

Door de grote trek naar ... **1** ... (de stad / het platteland) sinds 1980, wonen families ver uit elkaar. De grootste stromen reizigers vertrekken voor het feest uit ... **2** ... (Beijing, Shanghai en Guandong / Henan, Hubei en Hunan) naar hun familie. De reis wordt door de meeste Chinezen afgelegd met ... **3** ... (de auto / het vliegtuig).

2p **39** Bekijk bron 34 en lees bron 35.

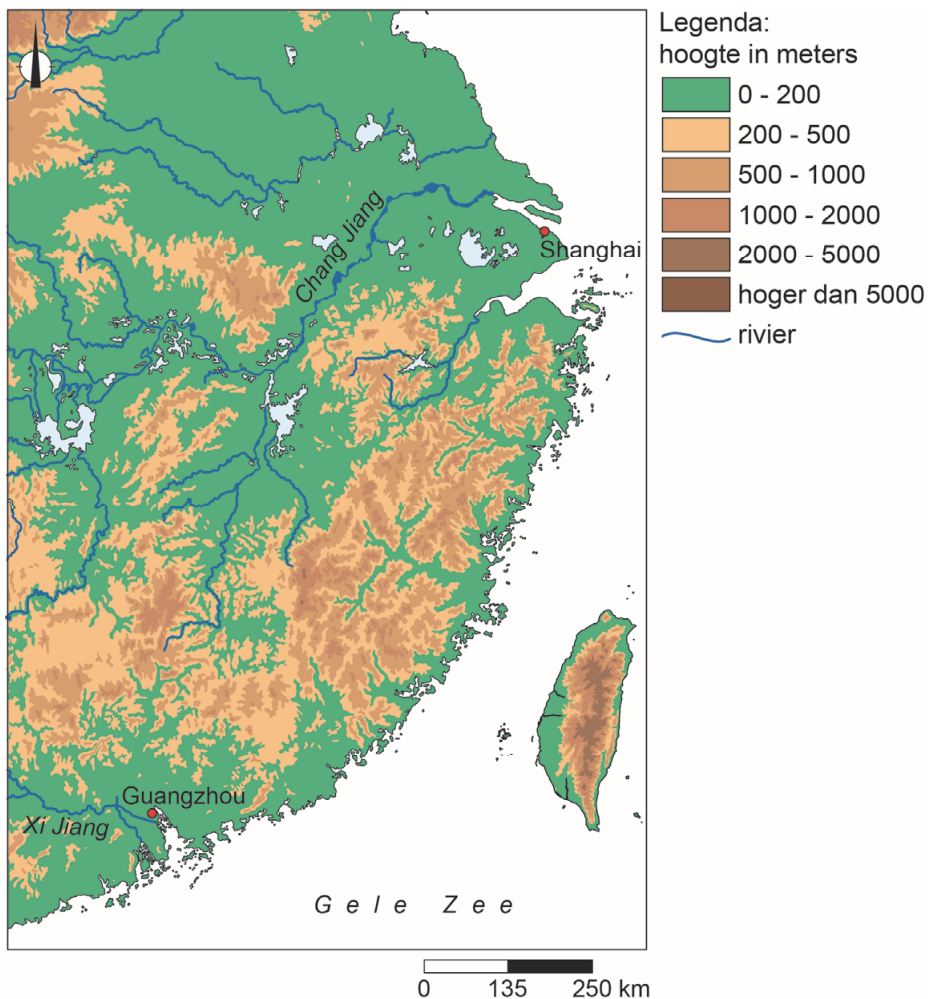
In bron 35 staat achter de cijfers 1, 2 en 3 een keuzemogelijkheid.

→ Neem de cijfers uit de tekst over op het antwoordblad en zet de juiste keuze erachter.

- 1p 40 In Chinese steden met minder dan 3 miljoen inwoners zal het hukou-systeem worden versoepeld. Hier worden twee uitspraken over gedaan.
Uitspraak 1: meer stadsbewoners krijgen recht op huisvesting door versoepeling van het hukou-systeem.
Uitspraak 2: door de versoepeling van het hukou-systeem zal de vraag naar woningen toenemen in steden met minder dan 3 miljoen inwoners.
→ Neem de cijfers van de uitspraken over op het antwoordblad en zet erachter of de uitspraak juist of onjuist is.

bron 36

Oostkust van China



- 1p 41 Bekijk bron 36.
De stedelijke zones van Guangzhou en Shanghai danken allebei hun economische groei onder andere aan een gunstige natuurlijke ligging.
→ Geef de overeenkomst in natuurlijke ligging tussen beide stedelijke zones.

Let op: de laatste vraag van dit examen staat op de volgende pagina.

bron 37
Krantenartikel

Mini Living Shanghai

In een voormalige verffabriek in Shanghai worden wonen, werken en recreëren gecombineerd in een zo klein mogelijke ruimte. Het moet een thuis worden voor verschillende mensen. De tuinen, restaurants en winkels zijn ook voor bezoekers van buiten toegankelijk. Het project heeft als doel de overvolle Chinese steden aantrekkelijk te houden.

2p **42** Lees bron 37.

Over bron 37 worden drie uitspraken gedaan.

Uitspraak 1: Mini Living Shanghai is een voorbeeld van herinrichting.

Uitspraak 2: Mini Living Shanghai is een 'gated community'.

Uitspraak 3: door projecten als Mini Living Shanghai neemt in Shanghai het woon-werkverkeer toe.

→ Neem de cijfers 1, 2 en 3 van de uitspraken over op het antwoordblad en zet erachter of de uitspraak juist of onjuist is.

Bronvermelding

Een opsomming van de in dit examen gebruikte bronnen, zoals teksten en afbeeldingen, is te vinden in het bij dit examen behorende correctievoorschrift, dat na afloop van het examen wordt gepubliceerd.