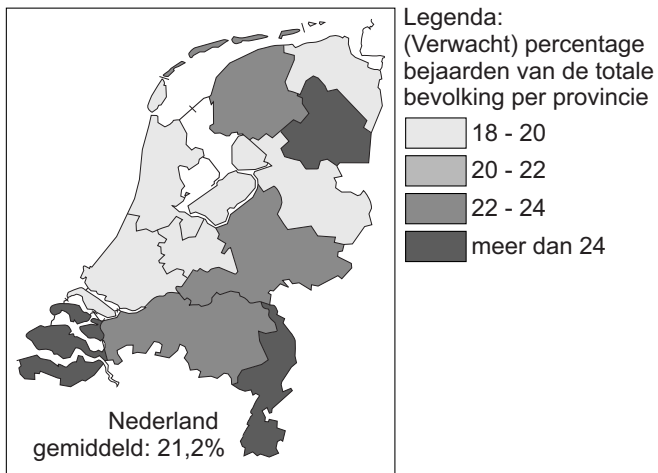


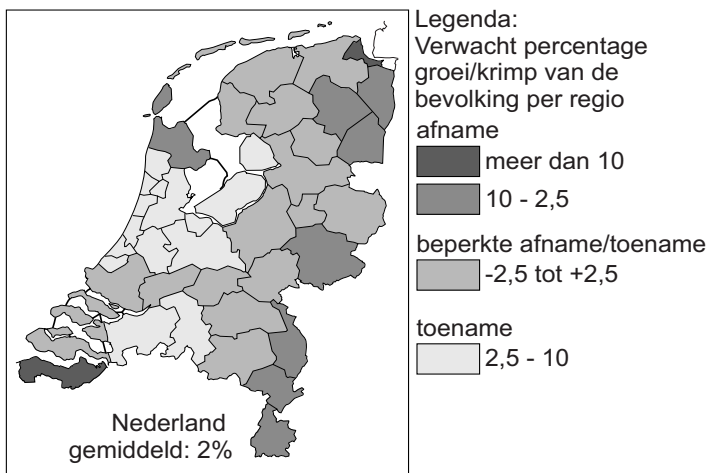
bron 25

Percentage bejaarden (65 jaar en ouder), 2025



bron 26

Bevolkingsontwikkeling 2010-2040



bron 27

Tekst

De drie provincies in bron 25 met het hoogste percentage bejaarden laten in bron 26 vooral een ... **1** ... (*toename / afname*) zien van de bevolking. De belangrijkste oorzaak zal de... **2** ... (*emigratie / binnenlandse migratie*) van beroepsbevolking zijn naar andere gebieden in Nederland. De bevolking zal naar verwachting onder andere toenemen in ... **3** ... (*de Randstad / Zeeland*).

- 2p **31** Bekijk bron 25 en bron 26 en lees bron 27.
In de tekst in bron 27 moet bij 1, 2 en 3 een keuze gemaakt worden uit twee woorden.
→ Neem de cijfers 1, 2 en 3 uit bron 27 over op het antwoordblad en zet de juiste keuze erachter.

bron 28

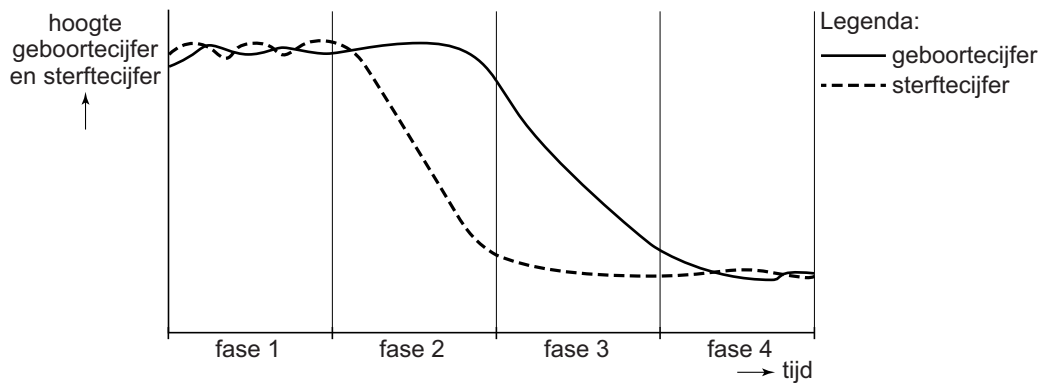
Vakantiekaart krimpgebieden



- 1p **32** Bekijk bron 28.
Krimpgebieden zijn delen van Nederland waar het bevolkingsaantal terugloopt. Krimpgebieden zijn bijvoorbeeld delen van Groningen, Friesland, Drenthe, Gelderland en Zeeland.
Migratie vanuit deze krimpgebieden heeft tot gevolg dat de natuurlijke groei in de krimpgebieden daalt.
→ Waardoor leidt deze migratie tot daling van de natuurlijke groei?
- 2p **33** In krimpgebieden kunnen problemen ontstaan op het gebied van de leefbaarheid.
→ Noem twee van deze problemen.

bron 29

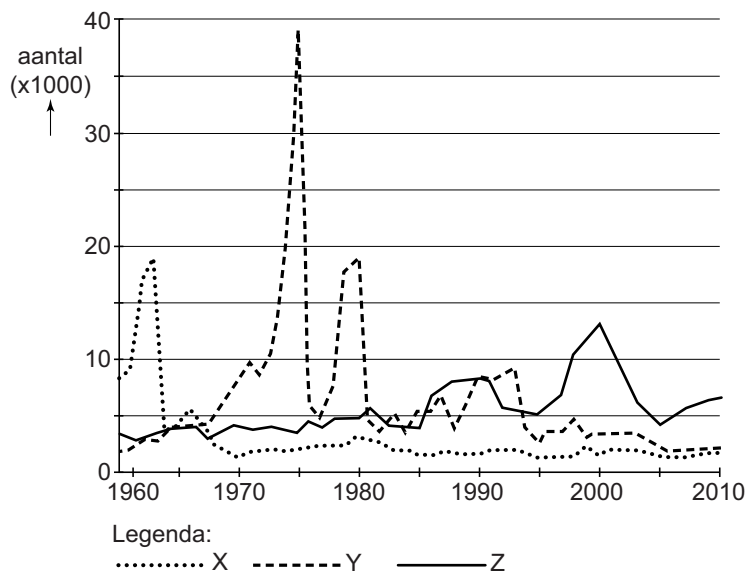
Demografisch transitie­model



- 1p 34 Bekijk bron 29.
Nederland en Duitsland bevinden zich allebei in fase 4 van het demografisch transitie­model. Toch zijn er verschillen.
→ Noem een demografisch verschil tussen Nederland en Duitsland in fase 4.

bron 30

Immigratie in Nederland vanuit drie verschillende landen, 1960-2010



- 1p 35 Bekijk bron 30.
 In de legenda zijn de namen van drie landen vervangen door X, Y en Z.
 Waar staan de letters X, Y en Z uit bron 30 juist bij de drie landen?

	Indonesië	Nederlandse Antillen ¹⁾	Suriname
A	X	Y	Z
B	X	Z	Y
C	Y	X	Z
D	Y	Z	X
E	Z	X	Y
F	Z	Y	X

noot 1 Nederlandse Antillen: De Nederlandse Antillen waren een land binnen het Koninkrijk der Nederlanden. In 1986 werd Aruba een afzonderlijk land binnen het Koninkrijk. In 2010 werden Curaçao en Sint Maarten ook afzonderlijke landen binnen het Koninkrijk en kregen Saba, Sint Eustatius en Bonaire de status bijzondere gemeente binnen Nederland.

bron 31

McDonald's en KFC samen in één gebouw in Enschede



Aan de A35, bij de afslag Enschede-Zuid, zijn de fastfoodketens McDonald's en Kentucky Fried Chicken (KFC) sinds 2014 in één gebouw gevestigd: Foodcourt Enschede.

Het doel van een foodcourt is om te voorzien in de verschillende eetbehoeftes van een groepje mensen, maar toch de mogelijkheid te bieden om gezamenlijk te eten en te proeven van verschillende keukens. De meeste foodcourts vind je op plaatsen waar veel mensen komen, zoals vliegvelden en grote winkelcentra.

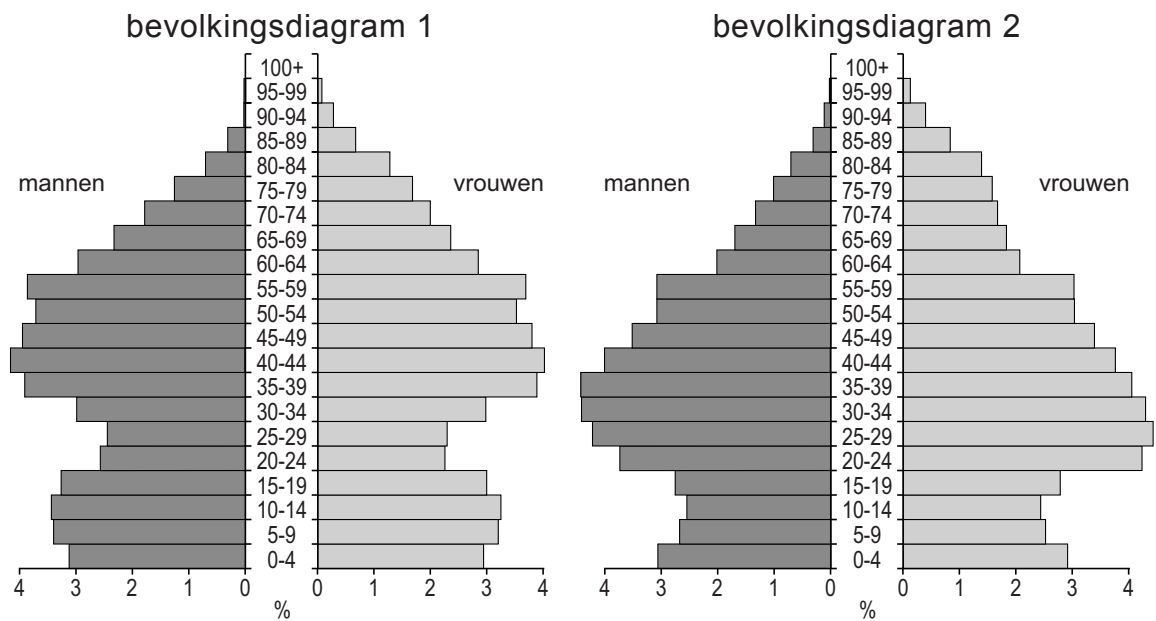
2p 36 Lees bron 31.

Ondanks het feit dat McDonald's en KFC concurrenten zijn, zitten ze nu toch samen in één gebouw.

- Geef een reden waarom het verzorgingsgebied van McDonald's door de samenwerking met KFC groter zal worden.
- Noem een argument waarom een goede infrastructuur voor een nieuwe vestiging van een foodcourt belangrijk is.

bron 32

Twee bevolkingsdiagrammen, 2006



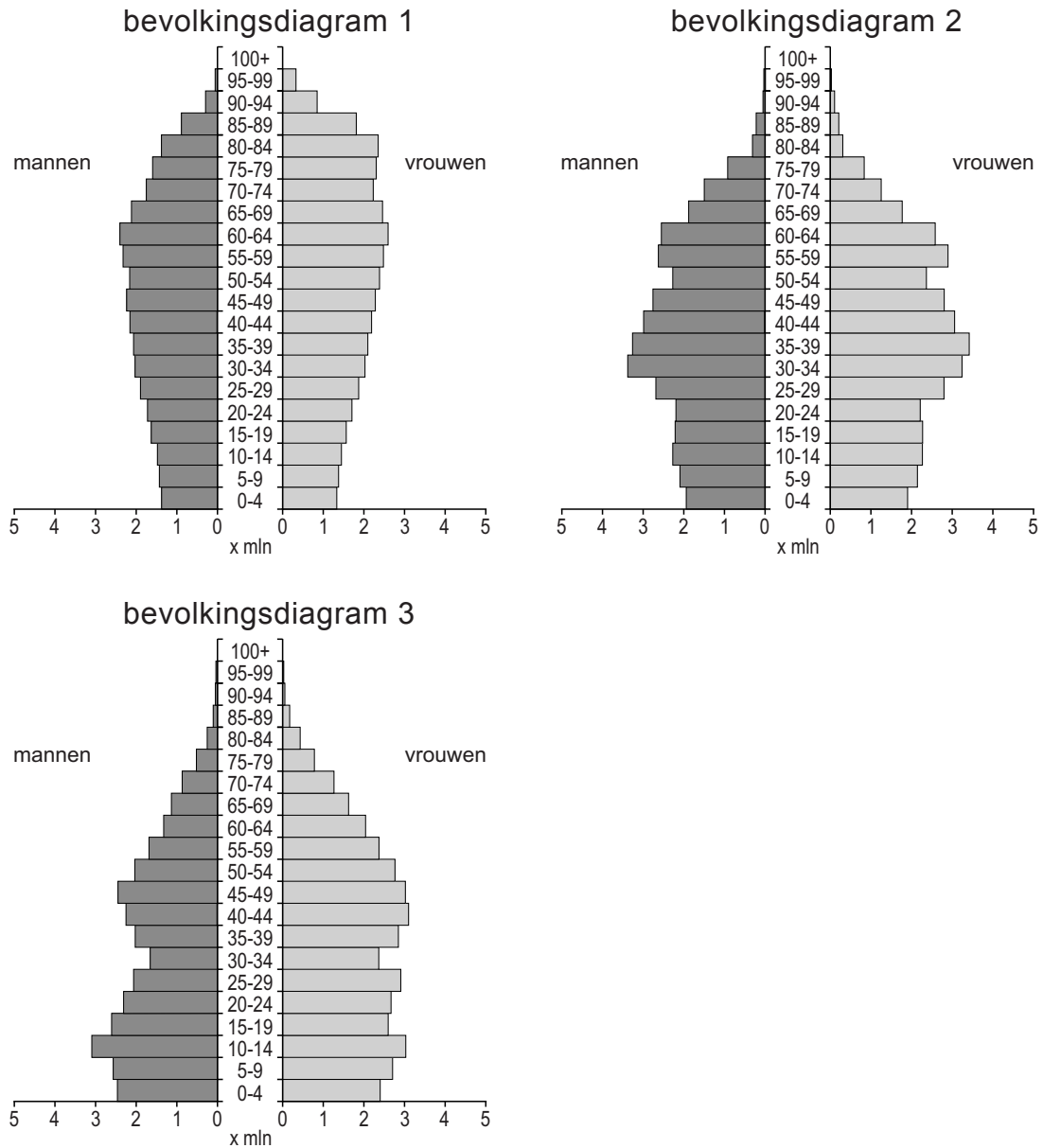
1p 37 Bekijk bron 32.

Het ene bevolkingsdiagram is van niet-stedelijke gemeenten en het andere van zeer sterk stedelijke gemeenten in Nederland.

- Geef eerst aan welk bevolkingsdiagram, 1 of 2, van zeer sterk stedelijke gemeenten is.
- Geef daarna een argument voor je keuze met behulp van de bevolkingsdiagrammen.

bron 33

Duitsland, leeftijdsopbouw in willekeurige volgorde in 1950, 2000 en 2050



1p **38** Bekijk bron 33.

Waar staan de cijfers 1, 2 en 3 van de bevolkingsdiagrammen uit bron 33 bij de juiste jaartallen?

	1950	2000	2050
A	1	2	3
B	1	3	2
C	2	1	3
D	2	3	1
E	3	1	2
F	3	2	1

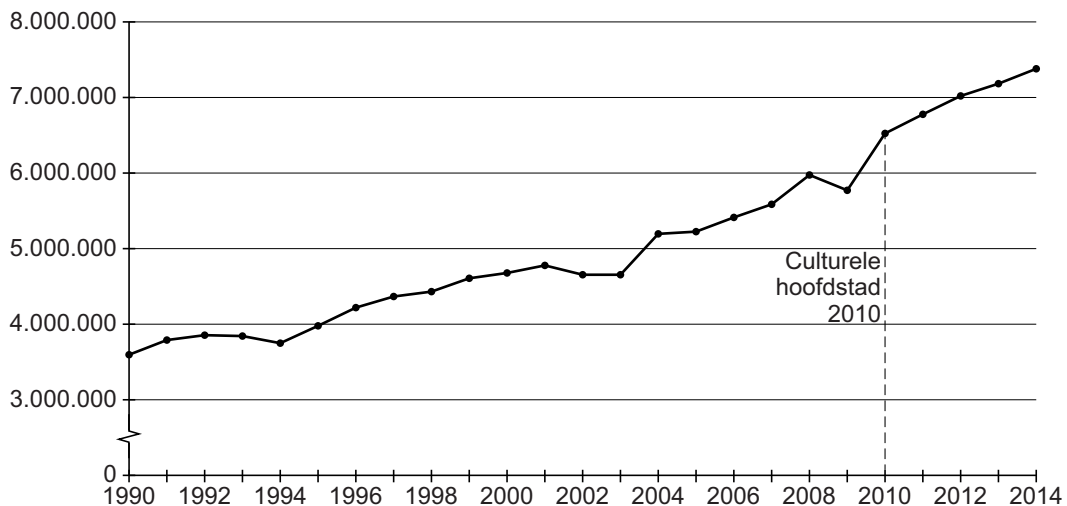
bron 34

Promotie toerisme Ruhrgebied

De afgelopen twintig jaren heeft een herinrichting van het Ruhrgebied plaatsgevonden. Het Ruhrgebied is de afgelopen jaren veranderd van een grauw industriegebied tot een gebied waar cultuur, natuur en recreatie op aantrekkelijke wijze zijn samengebracht. In het Ruhrgebied wonen meer dan 10 miljoen mensen. De belangrijkste steden in dit gebied zijn Essen, Dortmund, Duisburg en Düsseldorf. Elk jaar wordt door het Europees Parlement een culturele hoofdstad gekozen. In 2010 was het Ruhrgebied culturele hoofdstad van Europa. Er zijn ruim 200 musea, diverse winkelcentra, pretparken en een groot netwerk aan fietspaden.

bron 35

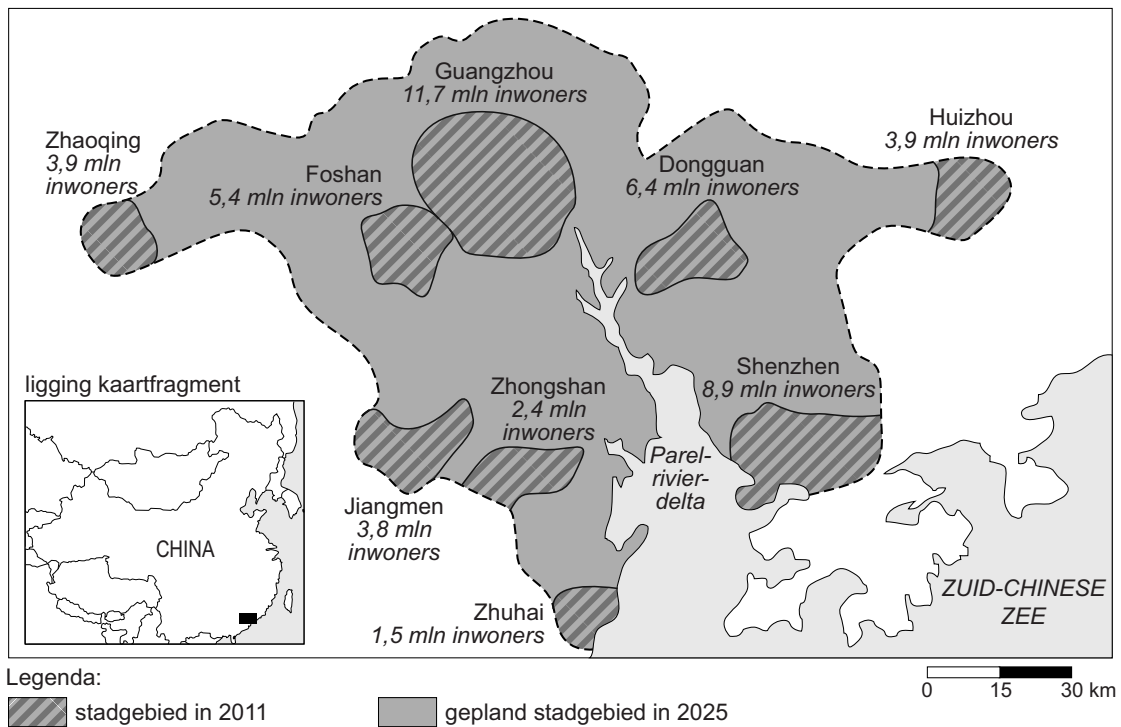
Aantal recreatieve overnachtingen in het Ruhrgebied, 1990-2014



- 1p 39 Lees bron 34 en bekijk bron 35.
De herinrichting in het Ruhrgebied is positief geweest voor de ontwikkeling van de economie.
→ Geef hiervoor met behulp van bron 34 en bron 35 een argument.

bron 36

Groei van steden in de Parelrivierdelta



1p 40 Bekijk bron 36.

Er worden tijdens de aardrijkskundeles twee uitspraken gedaan over de kaart in bron 36.

Uitspraak 1: op de kaart in bron 36 is te zien dat er tussen 2011 en 2025 verstedelijking en agglomeratievorming plaatsvindt.

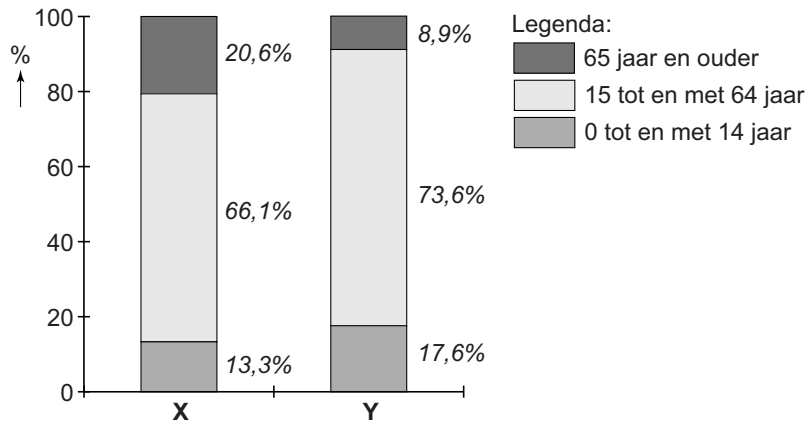
Uitspraak 2: de verwachte groei tot 2025 is vooral het gevolg van de natuurlijke bevolkingsgroei.

Wat is juist?

- A Alleen uitspraak 1 is juist.
- B Alleen uitspraak 2 is juist.
- C Beide uitspraken zijn juist.
- D Beide uitspraken zijn onjuist.

bron 37

Vergelijking van de bevolkingsopbouw van twee landen in drie leeftijdscategorieën in 2011



1p 41 Bekijk bron 37.

In bron 37 is één grafiek van China en één grafiek van Duitsland.

Elke grafiek is opgedeeld in drie leeftijdsgroepen.

→ Welke grafiek, X of Y, in bron 37 is van China? Geef hiervoor met behulp van bron 37 een argument.

bron 38

Plattegrond van een hutong in Shenzhen in 1750 en 2010



- 1p **42** Bekijk bron 38.
 Waar staan de ligging van deze hutong en twee kenmerken juist?

	deze wijk ligt	de bevolkings- dichtheid is er	de sociale controle is er
A	in het centrum	hoog	groot
B	in het centrum	hoog	klein
C	in het centrum	laag	groot
D	aan de rand van de stad	hoog	groot
E	aan de rand van de stad	hoog	klein
F	aan de rand van de stad	laag	groot

- 2p **43** De laatste tientallen jaren zijn veel hutongs in China gesloopt.
 → Geef twee redenen waarom veel hutongs gesloopt zijn.

bron 39

Verhouding tussen het aantal jongens en meisjes bij geboorte.

	jongens	meisjes
China	112	100
Nederland	105	100
wereld	107	100

2p **44** Bekijk bron 39.

De eenkindpolitiek heeft tot gevolg gehad dat de verhouding tussen jongens en meisjes in China afwijkt van Nederland en de rest van de wereld.

- Noem een oorzaak van het grote verschil tussen het aantal geboren jongens en meisjes in China.
- Noem een sociaal gevolg van deze scheefgroei tussen jongens en meisjes in China.

Bronvermelding

Een opsomming van de in dit examen gebruikte bronnen, zoals teksten en afbeeldingen, is te vinden in het bij dit examen behorende correctievoorschrift, dat na afloop van het examen wordt gepubliceerd.