

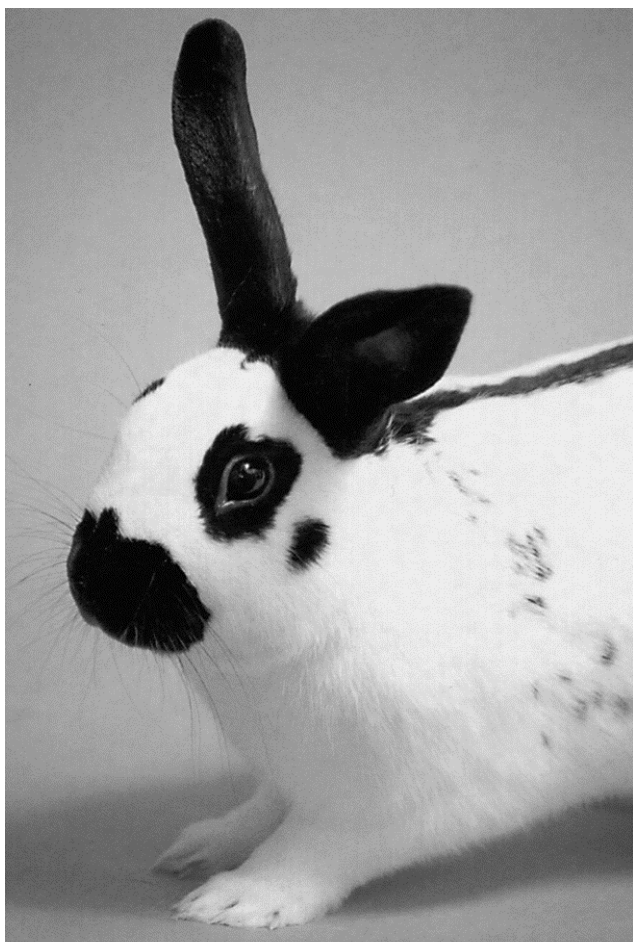
Konijnen

Lees eerst informatie 1 tot en met 8 en beantwoord dan vraag 40 tot en met 51. Bij het beantwoorden van die vragen kun je de informatie gebruiken.

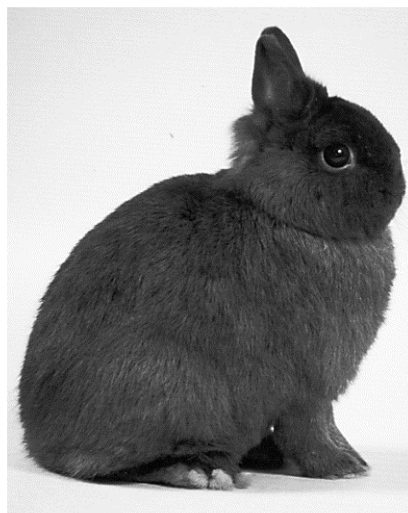
Informatie 1 Wild en tam

Op veel plaatsen in Nederland komen wilde konijnen voor die vrij in de natuur leven.

Tamme konijnen worden gehouden als huisdier of gefokt voor het vlees. Er zijn meer dan 100 rassen bij tamme konijnen. Deze rassen verschillen in onder andere kleur, grootte, oorlengte en beharing. In de afbeelding zijn twee van zulke rassen weergegeven.

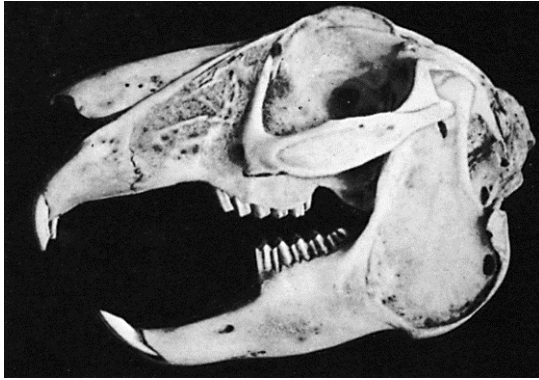


konijn P



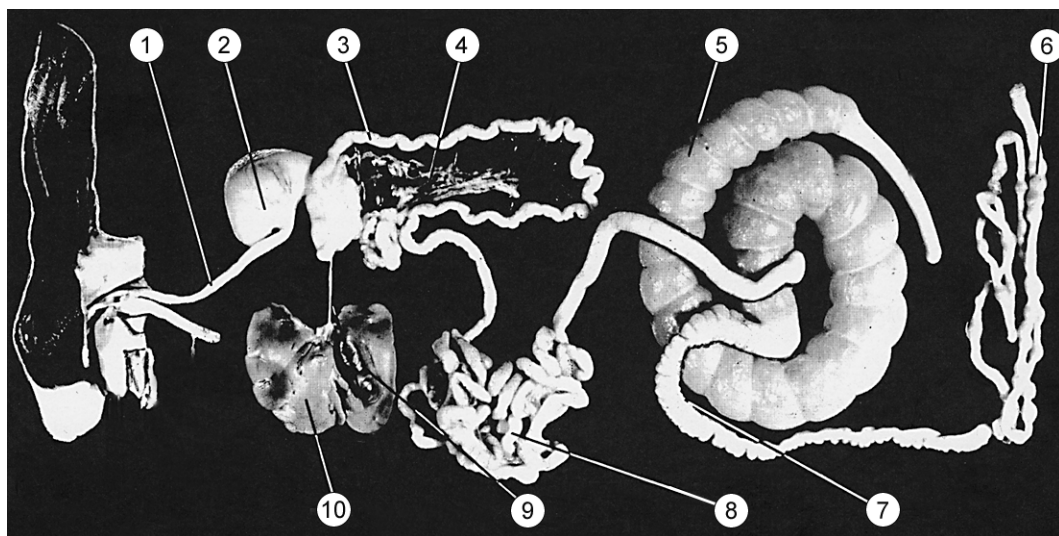
konijn Q

Informatie 2 Gebit



In de afbeelding is een schedel van een konijn weergegeven. Konijnen zijn planteneters. De snijtanden worden vooral gebruikt om te knagen. Met de kiezen wordt het voedsel fijngemalen. Zowel de tanden als de kiezen slijten snel door het vele knagen en kauwen op harde plantendelen.

Informatie 3 Verteringskanaal



Legenda:

1 = slokdarm

2 = maag

3 = twaalfvingerige darm

4 = alvleesklier

5 = blinde darm

6 = endeldarm

7 = dikke darm

8 = dunne darm

9 = galblaas

10 = lever

Informatie 4 Voeding

Wilde konijnen eten allerlei plantensoorten. Voor tamme konijnen die als huisdier gehouden worden, is speciaal droogvoer te koop. Dit bestaat uit harde, droge brokjes die allerlei voedingsstoffen bevatten. Voor een goede werking van het verteringskanaal is het belangrijk dat ze daarnaast ook voldoende hooi en groenvoer krijgen. Groenvoer bestaat uit verse planten zoals paardebloemblad, boerenkool, sla en andijvie. Hooi bevat veel voedingsvezels. Konijnen moeten dagelijks 10% van hun lichaamsgewicht aan vocht opnemen.

Informatie 5 Keutels

In de blinde darm, die bij konijnen veel groter is dan bij mensen, worden harde plantendelen door bacteriën afgebroken. In de dikke darm worden van deze halfverteerde massa zachte, natte keutels gevormd die veel eiwitten, vitamine B en vitamine K bevatten. Als konijnen deze zachte keutels uitpoepen, eten ze die meteen weer op. De keutels worden dan verder verteerd. Daarnaast produceren konijnen harde, droge keutels die uit onverteerbare resten bestaan. Deze keutels worden niet meer opgegeten.

Het is gebleken dat in omstandigheden die veel stress opleveren voor het konijn, de vorming van natte keutels sterk vermindert. Stress heeft geen invloed op de productie van harde, droge keutels.

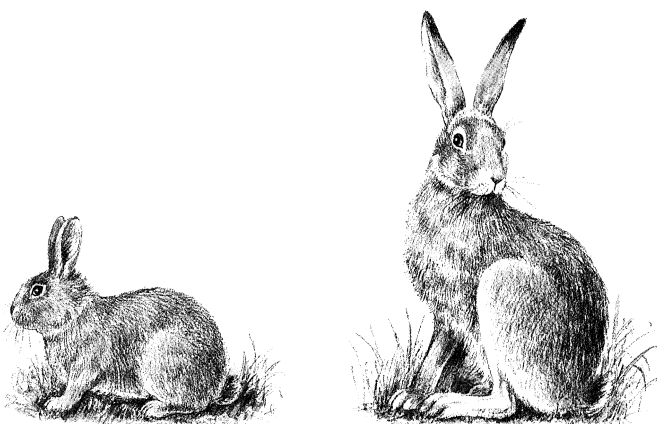
Informatie 6 Voortplanting

Tamme konijnen planten zich het hele jaar voort. Wilde konijnen krijgen alleen jongen van maart tot oktober.

De jongen worden na een draagtijd van 31 dagen geboren. Een konijn krijgt zes tot tien jongen per keer. De eerste drie weken krijgen de jongen alleen moedermelk. In die periode kan het gewicht van de jongen toenemen tot wel vijf maal het geboortegewicht.

Informatie 7 Konijnen en hazen

Hazen worden vaak voor konijnen aangezien. Er zijn echter duidelijke verschillen.



konijn met jong = nestblijver



haas met jong = nestvlieder

konijnen	hazen
oren korter dan de kop	oren langer dan de kop
nestblijvers: jongen worden naakt, blind en doof geboren	nestvlieders: jongen worden behaard en met open ogen en oren geboren
graven holen in de grond	graven geen holen
24 chromosomen per cel	48 chromosomen per cel
snelheid tot 38 km/uur	snelheid 55 – 70 km/uur
kunnen niet hoog springen	kunnen vanuit stilstand wel 1,5 m hoog springen

Informatie 8 Determineertabel voor enkele konijnenrassen

- | | | | |
|---|---|--|----------------|
| 1 | a | De haren zijn langer dan 7 cm | 2 |
| | b | De haren zijn korter dan 7 cm..... | 3 |
| 2 | a | Wel oorpluimen | 4 |
| | b | Geen oorpluimen..... | voskonijn |
| 3 | a | De oren zijn kleiner dan 5 cm | kleurdwerg |
| | b | De oren zijn groter dan 5 cm..... | 5 |
| 4 | a | Licht gekleurde ogen | angorakonijn |
| | b | Donker gekleurde ogen | Amerikaan |
| 5 | a | Lengte van de oren gelijk aan vier maal de lengte van de kop..... | Engels hangoor |
| | b | Lengte van de oren minder dan vier maal de lengte van de kop | 6 |
| 6 | a | Vacht met zebratekening | Japanner |
| | b | Vacht zonder zebratekening | Papillon |