

Opgave 3 Vasthouden aan de parto

Om de stabiliteit van de gemeenschappelijke munt, de parto, te waarborgen hebben landen die deelnemen aan een Economische en Monetaire Gemeenschap (EMG) afspraken gemaakt over overheidsbegrotingen waaraan lidstaten moeten voldoen. Deze afspraken zijn opgesplitst in een zogenoemde correctieve arm en preventieve arm (deze zijn te zien in figuur 1 en gelden bij een laagconjunctuur).

figuur 1 afspraken ten behoeve van stabiliteit van de parto

correctieve arm:	lidstaten met financieringstekort > 2,5% van het bbp	→	regels voor begrotingsbeleid <ul style="list-style-type: none"> • financieringstekort moet omlaag • anticyclisch begrotingsbeleid is niet toegestaan
preventieve arm:	lidstaten met financieringstekort ≤ 2,5% van het bbp	→	regels voor begrotingsbeleid <ul style="list-style-type: none"> • overheidsuitgaven mogen niet harder stijgen dan de economische groei. Een uitzondering geldt voor werkloosheidsuitkeringen • anticyclisch begrotingsbeleid beperkt toegestaan

- 2p 11 Leg uit waarom bij de preventieve arm voor de beperking van overheidsuitgaven een uitzondering geldt voor werkloosheidsuitkeringen.

De economie van Drostland, een kleine lidstaat van de EMG, kampt met een hardnekkige laagconjunctuur (zie tabel 1).

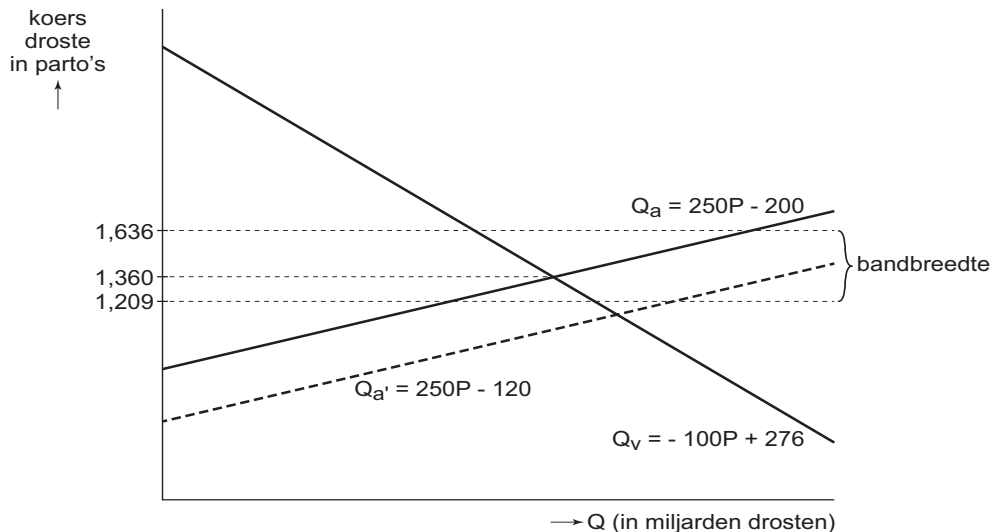
tabel 1 financieringstekort, staatsschuld en bbp in Drostland

	2010	2011	2012	2013	2014	2015	2016	2017
financieringstekort								
- als % van het bbp	3,5	3,4	3,3	3,1	3,1	3,1	3,0
- in miljard	11,6	11,5	10,9	10,3	10,5	10,8	10,5	10,1
staatsschuld								
- als % van het bbp	59	61,4	66,4	68,7	70,1	72,6	75,2	76,8
- in miljard	196	207,5	218,4	228,7	239,2	250,0	260,5	270,6
waarde bbp								
- in miljard	332	338	329	333	339	344	346

- 2p 12 Toon met een berekening aan dat voor Drostland in 2017 de correctieve arm van toepassing is.

De regering van Drostland wil zelf anticyclisch begrotingsbeleid (conjunctuurbeleid) kunnen voeren en besluit de EMG te verlaten. De parto is hiermee niet langer wettig betaalmiddel in het land en de droste wordt als munt ingevoerd. Drostland blijft wel deelnemen aan het Gemeenschappelijk Wisselkoers Mechanisme (GWM).

figuur 2 effect van conjunctuurbeleid op koersbepaling droste



Q_a = aangeboden hoeveelheid drosten

$Q_{a'}$ = aangeboden hoeveelheid drosten na nieuw conjunctuurbeleid

Q_v = gevraagde hoeveelheid drosten

Deelnemende landen aan het GWM koppelen hun valuta aan een spilkoers: een vaste waarde ten opzichte van de parto. De wisselkoers mag hier een vast gelijk percentage naar boven of naar beneden van afwijken. Dit zijn de bovenste en onderste interventiekoersen. Het verschil tussen deze koersen is de bandbreedte.

2p 13 Bereken de bandbreedte in procenten van de spilkoers.

De overheid van Drostland kan nu zelfstandig conjunctuurbeleid voeren en besluit de tarieven van de inkomstenbelasting te verlagen. Dit leidt via de lopende rekening van de betalingsbalans tot een daling van de koers van de droste (zie figuur 2). Om te voorkomen dat de koers onder de bandbreedte daalt, kan de Centrale Bank (CB) van het land kiezen tussen een renteaanpassing of steunaankopen op de valutamarkt. Zij kiest voor het laatste.

2p 14 Leg uit dat het gevoerde conjunctuurbeleid heeft geleid tot een koersdaling van de droste.

2p 15 Leg uit dat een renteaanpassing niet geschikt is als instrument om de koersdaling tegen te gaan, met het oog op de laagconjunctuur in Drostland.

2p 16 Bereken het minimale bedrag in parto's van de benodigde steunaankopen door de CB van Drostland op de valutamarkt.